



ВЫСТАВКА
ГЕРОИЧЕСКАЯ
ОБОРОНА
ЛЕЖИЖИТРАДА



САНКТ-ПЕТЕРБУРГСКАЯ
ИМПЕРАТОРСКАЯ
МАРИНСКАЯ
АКАДЕМИЯ



Централизованная библиотечная
система
Московского района
Санкт-Петербурга

ЛПА 1

ер.хр. 57

**ВЫСТАВКА
„ГЕРОИЧЕСКАЯ ОБОРОНА
ЛЕНИНГРАДА“**

ОЧЕРК-ПУТЕВОДИТЕЛЬ

*Составлен группой
научных работников Выставки:
Т. С. Александровой, В. П. Ковалевым,
Н. И. Удимова, П. Р. Швердалкиным,
З. А. Эдельштейн под руководством
Л. Л. Ракова*

Музей

Государственное Издательство

„ИСКУССТВО“

1945

Ленинград—Москва

**Музей-библиотека
«Книги блокадного города»
пр. Ю. Гагарина, 17**

І О Т Д Е Л

ЛЕНИНГРАД — КРУПНЕЙШИЙ ПОЛИТИЧЕСКИЙ, ПРОМЫШЛЕННЫЙ И КУЛЬТУРНЫЙ ЦЕНТР НАШЕЙ СТРАНЫ

1-й ЗАЛ

(вводный)

Ленинград — город славных боевых революционных традиций, первый дважды орденоносный и краснознаменный город Советской страны.

Город-воин являлся и является неприступной крепостью; не раз захватнические попытки врагов разбивались о непоколебимую стойкость его мужественных защитников.

В 1919 г. петроградские рабочие по призыву Ленина, под руководством Сталина героически отстояли свой город от белогвардейских полчищ Юденича, дважды подступавших к стенам города.

В зале помещены орден Красного Знамени (гипсовый слепок) и Красное знамя, которыми был награжден Петроград, по постановлению VII Всероссийского Съезда Советов, за эти победы.

На торжественном заседании Петроградского Совета 20 декабря 1919 г. М. И. Калинин, передавая это знамя, сказал: «Петроградский пролетариат привык знамени брать, а не отдавать... Это знамя на веки вечные водрузится здесь, и

петроградский пролетариат будет высоко держать его перед всем миром».

Указом Президиума Верховного Совета СССР от 26 января 1945 г. за выдающиеся заслуги трудящихся Ленинграда перед родиной, за мужество и героизм, дисциплину и стойкость, проявленные в борьбе с немецкими захватчиками в трудных условиях блокады, Ленинград награжден орденом Ленина. Модель ордена помещена в зале. Вручая орден Ленина трудящимся Ленинграда 27 января 1945 г., М. И. Калинин сказал: «Молодое поколение не только не уступает в доблести старому поколению, а, наоборот, высоко подняло революционное знамя Ленинграда».

Ленинград — город трех революций. С ним неразрывно связаны героические страницы истории русского революционного движения, с ним связана вся история нашей партии. Здесь жили и работали гениальные вожди пролетариата В. И. Ленин и И. В. Сталин. В нашем городе в 1917 г. Ленин провозгласил лозунг социалистической революции. Модель памятника В. И. Ленину работы скульптора Манизера напоминает о прибытии Владимира Ильича в Петроград.

В нашем городе Великая Октябрьская социалистическая революция одержала первую решительную победу, открыв новую эру в истории всего человечества.

На правом стенде зала помещен текст постановления II Съезда Советов СССР от 26 января 1924 г. о переименовании Петрограда в Ленинград, как крупнейшего центра пролетарской революции, неразрывно связанного с именем великого вождя пролетариата Владимира Ильича Ленина.

2-й З А Л

На протяжении всей своей истории Ленинград является важнейшим административным и политическим центром нашей страны. В течение двух столетий Петербург — теперешний Ленинград — был столицей России. «История Ленинграда тесным образом связана с историей всей нашей революции. Каждая улица, каждый камень на его мостовых являются свидетелями величайших исторических событий и могут многое рассказать нашим грядущим поколениям» (Фрунзе).

Боевым штабом Великой Октябрьской социалистической революции был Смольный, фотоснимок которого помещен в центре правой стены зала. Отсюда Ленин и Сталин руководили подготовкой и проведением победоносного вооруженного восстания. Отсюда вышли первые декреты советской власти.

Со зданием Смольного связана деятельность пламенного народного трибуна, любимца народа С. М. Кирова и А. А. Жданова — руководителя героической обороны Ленинграда.

Ленинград — крупнейший промышленный центр, всесоюзная техническая лаборатория. Здесь, впервые в Советском Союзе, были построены мощные блюминги; с конвейеров ленинградских заводов сошли первые тракторы. Творческая мысль ленинградских ученых дала стране множество замечательных технических новшеств. На правой стене расположены фото знаменитых ленинградских заводов и фабрик.

За годы сталинских пятилеток в Ленинграде выросли новые промышленные гиганты, оснащенные

передовой техникой, а старые предприятия реконструировались.

Ленинградская промышленность, давая 10,5% всей промышленной продукции СССР, играла исключительную роль в техническом перевооружении народного хозяйства.

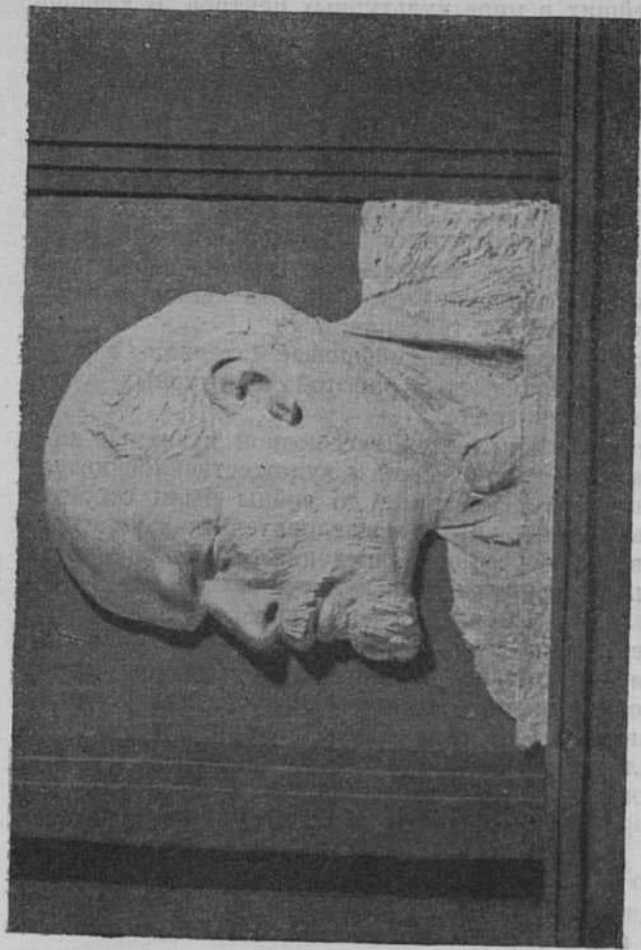
Являясь центром тяжелого машиностроения, Ленинград обеспечил реконструкцию огромного количества предприятий и создал на своих заводах оборудование для многих крупнейших новостроек.

Ленинградский порт по своему экономическому значению и техническому оборудованию — один из крупнейших в мире.

Ленинград — в прошлом Петербург — тесно связан с военной славой русского народа. На берегах Невы не раз гремели пушечные салюты в честь победоносного русского оружия. Многие памятники и самые здания Ленинграда (их изображения размещены на центральном стенде левой стены) отражают военную мощь нашей страны.

В годы сталинских пятилеток огромное внимание уделялось росту ленинградской оборонной промышленности. В период мирного процветания нашей страны и развернутого социалистического строительства партия и Правительство неустанно напоминали трудящимся о неизбежности войны и готовили советский народ к защите Родины. В первой слева витрине размещена литература с высказываниями руководителей советского народа о военной опасности.

Два боковых стенда левой стены посвящены деятелям русской культуры. Ленинград — один из



В. И. Ленин

Барельеф работы В. Б. Пинчука

крупнейших в мире культурных центров. В течение двух с лишком веков он является средоточием передовой национальной культуры, науки, техники и искусства. В Петербурге жили и творили величайшие русские писатели, поэты, музыканты, архитекторы и художники. Петербургская, ныне Всесоюзная Академия Наук с самого начала своего существования стала центром русской науки.

Рядом с портретами деятелей русской культуры помещены фотографии зданий, в которых они жили, создавали свои произведения, в которых хранятся их творения.

В особой витрине—цифровые материалы и фотографии, связанные с работой культурных учреждений Ленинграда.

Ленинград является всесоюзной кузницей кадров научной, технической и художественной интеллигенции. В Ленинграде до войны были сосредоточены десятки научно-исследовательских учреждений, высших учебных заведений, сотни библиотек и т. п. Фотоснимки этих культурных очагов Ленинграда расположены в специальной витрине.

Ленинград с его всемирно-известными пригородами — один из красивейших городов мира. Природные данные сочетаются тут с прекрасными созданиями прославленных архитекторов — Растрелли, Гваренги, Захарова, Воронихина, Старова, Стасова и др. На торцовых стенах — фотоснимки пригородных дворцов-музеев, превращенных немцами в руины.

Но в старом Петербурге прекрасные проспекты, площади и архитектурные ансамбли украшали лишь центр города. Рабочие окраины были лишены даже элементарного благоустройства.

В наше советское время была проведена коренная социалистическая реконструкция города. Выросли новые кварталы благоустроенных домов, чередующиеся с парками и садами. Появились новые культурно-бытовые учреждения — грандиозные дворцы культуры, новые театры, Дом Советов, школы — изображение которых посетитель видит на боковых частях правой стены.

П О Т Д Е Л

ЛЕНИНГРАД В ПЕРВЫЕ ДНИ ВЕЛИКОЙ ОТЕЧЕСТВЕННОЙ ВОЙНЫ

3-й З А Л

Материалы и документы зала освещают события первых дней Великой Отечественной войны в Ленинграде.

Плакат-календарь на стене, примыкающей к предыдущему залу, напоминает о дате начала войны — 22 июня 1941 г. Ранним утром этого дня, нарушив существовавший между СССР и Германией договор, огромная немецко-фашистская армия, вооруженная передовой военной техникой, обрушилась на западные границы Советского Союза.

На той же стене — панно художника Г о р б у н о в а, изображающее вероломное нападение фашистской Германии на СССР.

Основую немецкой стратегии была авантюристическая идея «молниеносной войны». Карта-схема (на той же стене — справа) дает три основных направления, по которым должна была двигаться немецко-фашистская армия — северное, центральное и южное. Предполагалось, сломив



*Верховный Главнокомандующий, Маршал Советского
Союза И. В. Сталин*

Скульптура работы лауреата Сталинской премии В. Я. Боголюбова

сопротивление Красной Армии еще у границы, в 1½—2 месяца пройти до Урала.

В центре правой от входа стены — номер газеты «Ленинградская правда» с выступлением В. М. Молотова 22 июня 1941 г. и ряд фото, изображающих ленинградцев, слушающих это выступление по радио. Призвав советский народ к единству, тов. Молотов закончил свое обращение словами: «Наше дело правое; враг будет разбит; победа будет за нами».

В центре зала посетитель видит бюст товарища Жданова.

Все важнейшие вопросы жизни города в период обороны Ленинграда разрешались при непосредственном участии и под руководством Городского Комитета ВКП(б).

Портреты руководителей города — направо от центрального стенда. Здесь же номера газет «Ленинградская правда» и «На страже Родины», подчеркивающие организующую роль партийной печати в деле обороны города.

30 июня 1941 г. вся полнота власти в стране была возложена Президиумом Верховного Совета СССР на Государственный Комитет Обороны во главе с товарищем Сталиным.

На левой стене — портреты членов Государственного Комитета Обороны.

В центре левой стены — номер газеты «Ленинградская правда» с выступлением товарища Сталина 3 июля 1941 года. В этом выступлении по радио товарищ Сталин дал боевую программу действий Красной Армии и советского народа на всё время войны. Он разъяснил трудящимся нашей страны, что дело идет о жизни и смерти Советского государ-

ства, советского народа. Товарищ Сталин поставил перед советским народом задачи — мобилизовать все силы на дело разгрома врага, превратить всю нашу страну в единый боевой лагерь.

Выступление товарища Сталина подняло на борьбу могучие народные массы. Советский народ еще теснее сплотился вокруг большевистской партии и ее вождя — товарища Сталина. Панно над дверью работы художника Серова — «Под знаменем Ленина, под водительством Сталина — вперед к победе!» — окружено плакатами и фотоснимками первых дней Отечественной войны.

Ш О Т Д Е Л

БОРЬБА НА ДАЛЬНИХ ПОДСТУПАХ К ЛЕНИНГРАДУ

4-й З А Л

В материалах и документах зала отражена жизнь Ленинграда и военные действия на дальних подступах к городу в период июль — первая половина августа 1941 года.

Германское командование ставило одной из своих основных целей в 1½—2 недели захватить Ленинград. Фронт приближается к Ленинграду уже в первые месяцы войны. Самый город, а также ближние и дальние подступы к нему всемерно укрепляются. Более полумиллиона ленинградцев в тяжелых условиях, неся потери от вражеских обстрелов и бомбежек, строят оборонительные сооружения. В аванзале направо — панно художника В. А. Серова — «Строительство оборонительных сооружений»; прямо против входа — цифровой материал и ряд фотоснимков на ту же тему.

Готовясь принять на город удары врага, партийные и советские организации еще в июле 1941 г. провели эвакуацию детей, части оборудования заводов и фабрик и художественно-исторических ценностей всемирно-известных ленинградских музеев.

На левой стене аванзала—фотоснимки и рисунки: «Эвакуация художественных ценностей», «Эвакуация детей», «Эвакуация ленинградских заводов».

На левой стене зала — материалы, характеризующие подготовку города к противовоздушной обороне. Каждое предприятие, каждый жилой дом становились крепостью обороны. После работы трудящиеся проходили военное обучение. Сформировались команды МПВО. На крышах и чердаках устанавливались дежурства, так как с первого дня войны противник угрожал воздушным нападением. Задача этого периода — превратить каждого ленинградца в активного защитника своего города.

Ленинградская промышленность перестраивалась на военный лад с первых же дней Отечественной войны. «Мы должны укрепить тыл Красной Армии, подчинив интересам этого дела всю свою работу, обеспечить усиленную работу всех предприятий, производить больше винтовок, пулеметов, орудий, патронов, снарядов, самолетов...» (И. Сталин).

На центральном стенде левой стены — фотомонтаж — продукция четырех ленинградских заводов в мае и июле 1941 г. Предприятия, выпускавшие чулочные машины, стали изготавливать пулеметы, вместо моторов паровых турбин собирались танки «КВ», вместо вагонов — выпускались легкие танки и т. д.

В центральной витрине — «мирная» продукция кондитерской, парфюмерной, мыловаренной, табачной и обувной ленинградских фабрик за май 1941 г. и продукция этих же фабрик военного времени (июль 1941 г.).

Перестройка промышленности производилась

в очень быстром темпе. Трудности усиливались тем, что значительную часть оборудования пришлось эвакуировать. Всё же удельный вес оборонной продукции во второй половине июля 1941 г. удвоился. Более 100 предприятий, артелей и мастерских изготавливали боеприпасы. Люди сутками не выходили из цехов, чтобы выполнить задания фронта. Места рабочих, ушедших на фронт, заменяли женщины, пенсионеры и подростки.

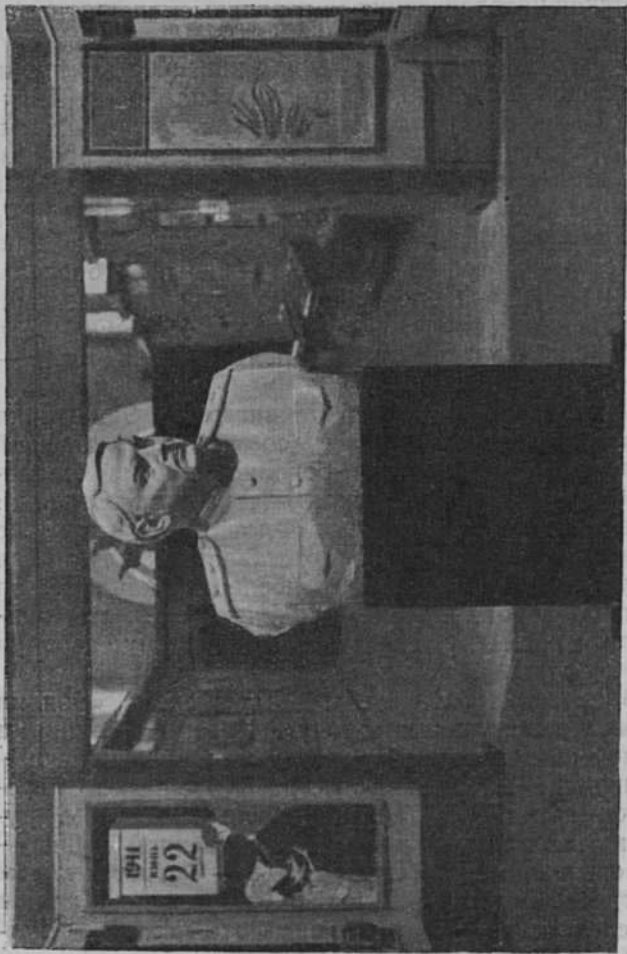
30 июня 1941 г. под руководством Ленгоркома ВКП(б) началось формирование Ленинградской армии Народного ополчения. «Трудящиеся Москвы и Ленинграда уже приступили к созданию многотысячного народного ополчения на поддержку Красной Армии» — говорил товарищ Сталин 3 июля.

На центральной стене — панно художников Розенблюма и Бантикова «Проводы ополченцев», знамя Свердловской дивизии и портреты ополченцев. На левой стене — цифровой материал и оружие Народного ополчения.

С первого дня войны в райкомы ВКП(б) и Райвоенкоматы поступали тысячи заявлений добровольцев о готовности с оружием в руках встать против врага. Заявления подавались не только в индивидуальном порядке, но и от коллективов предприятий, цехов, смен, бригад, от целых семей.

В короткое время были сформированы 8 дивизий, 15 артиллерийских батальонов, 6 истребительных полков, большое количество партизанских отрядов — всего около 110 000 человек.

Ленинград отдал своих лучших людей в Народное ополчение. Первое место среди ополченцев занимали рабочие. Большой процент составляла



Член Военного Совета Ленинградского фронта, генерал-полковник А. А. Жданов
Скульптура работы В. Б. Пинчука

советская интеллигенция — различные специалисты, инженеры, научные работники. Ленинградское студенчество добровольно сменило книги на винтовки. Более 30 тысяч ленинградоков ушли на фронт. Авангард Народного ополчения составляли коммунисты. Они показали себя подлинными патриотами родины. Партийно-комсомольская прослойка дивизий и истребительных полков составляла от 20 до 45,9% их состава. В витринах у окон — цифровые данные о Народном ополчении, заявления добровольцев и переписка ополченцев с родными заводами.

Народное ополчение сыграло большую роль в обороне Ленинграда, в горячих боях июля — августа 1941 года.

Противник рвался к Ленинграду. Защитники города, закаляясь в боях, со всё возрастающей доблестью и мужеством боролись против озверелого врага, следуя призыву товарища Сталина: «Красная Армия, Красный Флот и все граждане Советского Союза должны отстаивать каждую пядь советской земли, драться до последней капли крови за наши города и села, проявлять смелость, инициативу и сметку, свойственные нашему народу» (И. Сталин).

В центре правой стены — карта-схема «Бои на дальних подступах к городу». Красными линиями на ней обозначены оборонительные рубежи, существовавшие еще до войны на Карельском перешейке, затем — созданные, главным образом, руками ленинградцев в дни Отечественной войны — оборонительные рубежи Псков — Остров; потом Кингисепп — Луга — Батецкая — Чудово — Кириши и последующие — Красногвардейск — Урицк — Пулковско — Колпино — берег Невы и др.

Направо от карты — электрифицированный макет, дающий картину Лужского укрепленного района оборонительных сооружений.

Ожесточенные бои на подступах к Ленинграду начались в середине июля на реке Плюсса (юго-западнее Луги). Немецкие войска были надолго задержаны в боях у Поречья и Сабска, под Кингисеппом и Лугой. Немецкие войска в несколько раз превосходили наши силы. Тем не менее, они безуспешно атаквали лужский оборонительный рубеж в течение 1½ месяцев и обошли его лишь к 20 августа 1941 г., да и то ценою огромных потерь (60—65% личного состава) и в результате сложной перегруппировки сил. Оборонительные сооружения сыграли исключительно важную роль в боях на дальних подступах к городу, задержав натиск врага и обеспечив возможность нашим войскам провести ряд контратак и тем нанести сильный урон противнику.

Налево от карты — схема «Соотношение военно-воздушных сил Красной Армии и противника на Ленинградском фронте в начале войны». Несмотря на огромный численный перевес в технике и личном составе вражеской авиации, советские летчики героически сражались с врагом, не допуская его к Ленинграду и проявляя чудеса боевой отваги, находчивости и высокого лётного мастерства. Первыми Героями Советского Союза, удостоенными этого высокого звания во время Отечественной войны, явились комсомольцы-летчики: Жуков, Здоровцев и Харитонов, чьи портреты помещены здесь. Эти летчики впервые в истории авиации таранили вражеские самолеты, сохранив при этом жизнь. Левее — картина худож-

ников Пакулина и Пильщикова «Таран Харитонова».

В борьбе на дальних подступах к Ленинграду большую роль сыграли военные действия Краснознаменного Балтийского флота. Правее центрального стенда находится карта-схема «Оборона островов Эзель и Даго и полуострова Ханко». Огневые средства Эзеля, Даго и Ханко закрывали противнику вход в Финский залив. В боях за острова Моонзунда (Эзель, Даго и Моон) немцы понесли огромные потери. Их силы оказались скованными и, в значительной мере, уничтоженными, что способствовало замедлению темпа операций и срывало планы «молниеносных» попыток врага захватить Ленинград.

Карту-схему окружают портреты героев обороны Ханко, продолжавшейся 165 дней. На Ханко была советская военно-морская база, которую финны пытались взять с суши и с моря, путем усиленных атак с земли и воздуха, высадки десантов и т. п. Боевая инициатива, однако, всё время находилась в руках гарнизона Ханко. Особенно прославился десантный отряд под командою капитана Гранина, занявший несколько важных рубежей на окружающих Ханко островах. Рядом с картой-схемой помещена картина художника Рутковского «Высадка десанта».

Лишь осложнение обстановки под Ленинградом и затруднения в снабжении полуострова боеприпасами и продовольствием побудили командование принять решение об эвакуации Ханко, продолжавшейся с 26/X по 5/XII 1941 года.

Так, с первых дней войны КБФ неизменно стоит на страже Ленинграда.

IV. О Т Д Е Л

ПАРТИЗАНСКАЯ ВОЙНА В ЛЕНИНГРАДСКОЙ ОБЛАСТИ

5-й З А Л

Войну с фашистской Германией нельзя считать войной обычной. Она является не только войной между двумя армиями. Она является вместе с тем великой войной всего советского народа против немецко-фашистских войск.

СТАЛИН

Помогая Красной Армии, в смертельную схватку с фашистскими захватчиками вступили трудящиеся города Ленина и Ленинградской области, удивившие мир своим героизмом и стойкостью. Во всех захваченных немцами районах создались партизанские отряды и развернулась партизанская война. В течение тридцати двух месяцев, в невероятно тяжелых условиях немецкого тыла, ленинградские партизаны наносили удары врагу, разрушая его коммуникации и истребляя немецких захватчиков. Трудящиеся Ленинградской области будут с гордостью хранить в своих сердцах память о тех героических днях, когда они

сражались с немецкими захватчиками в партизанских отрядах.

В этом небольшом зале собраны материалы о зверствах фашистских извергов во временно оккупированных районах нашей области. Фото-снимки, акты и распоряжения немецкого командования и другие материалы 5-го зала отражают дикий произвол, убийства и грабежи, которыми немецкие захватчики хотели устрашить русских людей, превратить их в безмолвных рабов, а ленинградскую землю — в вечную собственность немецких помещиков и баронов.

На правой стене — два фотоснимка: «Горит деревня Остров Струго-Красненского района» и «Расстрел гитлеровскими палачами советских граждан».

Самые изощренные пытки и казни гитлеровцы применяли к партизанам и советскому населению.

На левой стене — документальные фотографии: «Зверски замученный немцами партизан В. И. Шитов» и «Группа партизан 3-й бригады над трупами семьи Гавриловых, замученных немцами в деревне Оклад Ленинградской области».

6-й ЗАЛ

Материалы этого зала дают наглядное представление об условиях жизни в захваченных немцами районах Ленинградской области, где временно был установлен гитлеровский «новый порядок» — порядок разбоя и рабства.



Военный Совет Ленинградского фронта

Маршал Советского Союза Л. А. Говоров, генерал-полковник А. А. Жданов, генерал-лейтенант
А. А. Кузнецов, генерал-лейтенант Н. В. Соловьев

К тем, кто не подчинялся «новому порядку», гитлеровцы применяли телесные наказания: розги, палки, истязания в застенках.

Два фотоснимка налево от входа — увеличенные кадры немецкой «лейки» — показывают пытки, которым немцы подвергли двух колхозниц Лядского района; ниже — фото: «Расстрелянная учительница из города Демянска» и «Гдовская городская тюрьма», названная немцами «партизанской». Из нее ежедневно выводили на расстрел десятки советских патриотов.

К борьбе против партизан гитлеровцы пытались привлечь советских людей, обещая предателям щедрые награды.

Перед посетителями — фотокопия объявления на немецком и русском языках, в котором немцы обещают тому, кто поймает партизана Лужского района Михаила Романова 6 коров или 6 гектаров земли, 30 пачек махорки и 10 литров водки.

В захваченных районах немцы устанавливали крепостнические порядки и угоняли сотни тысяч людей на каторгу в Германию.

На правой стене — фотоснимок, изъятый партизанами у убитого немца: «Угон советских людей на каторгу в Германию». Рядом — цифровые данные об угнанных в рабство.

В центре зала в двух витринах — документы и вещественные доказательства порабощения: немецкое удостоверение с отпечатком пальцев, деревянные бирки с номерами, которые надевались на шею русских людей, как рабочему скоту, документ о вербовке рабочих в Германию и значок из тка-

ни с немецкими буквами «ОСТ» (Восток) для угнанных в Германию.

Во второй витрине — многочисленные фотографии, изъятые партизанами у немцев: на них запечатлены картины разрушений и зверства гитлеровских извергов в районах Ленинградской области.

Пытки, виселицы и расстрелы, подкуп, провокация и лживая немецкая пропаганда не сломили русского человека, не ослабили в нем воли к борьбе и победе; наоборот, это разжигало гнев и ненависть народа к немецким захватчикам. Советские патриоты шли в отряды народных мстителей, чтобы уничтожать врагов.

На центральной стене зала — картина художника Серова: «Партизанка». Тема картины навеяна образом выдающейся представительницы партизанского движения — Антонины Васильевны Петровой. Она работала заведующей учетом Лужского РК ВЛКСМ. Вступив в Лужский партизанский отряд, она стала отважной разведчицей. Много раз, рискуя жизнью, Тоня проникала в немецкие гарнизоны, доставляя сведения об их численном составе, вооружении, участвовала во всех боевых операциях отряда и под вражеским обстрелом перевязывала раны. 4 ноября 1941 г., охраняя свой лагерь, она одна приняла бой с немецким карательным отрядом, уничтожила много немецких бандитов, а последнюю пулю послала себе в сердце, чтобы избежать плена.

— «Лучше смерть, чем позор немецкого рабства!», — таков был лозунг ленинградских партизан.

7-й З А Л

(левая сторона)

Материалы и документы зала показывают посетителю героическую борьбу ленинградских партизан, начиная от первых партизанских отрядов и групп до многотысячных соединений народных мстителей. Они отражают жестокую борьбу партизан — от засад и диверсий до «рельсовой войны», до разгрома крупных гарнизонов врага, до совместных боевых действий партизанских бригад с частями Красной Армии в период разгрома немцев под Ленинградом.

Первые три стенда налево от входа посвящены организаторам партизанского движения в Ленинградской области товарищам Жданову, Кузнецову, Никитину и первым партизанским отрядам, поднявшимся на борьбу с врагом по призыву товарища Сталина от 3 июля 1941 года.

В первые месяцы войны из трудящихся города Ленина было организовано до 200 партизанских отрядов и 6 партизанских полков. В тыл врага было направлено до 15 тысяч лучших сынов Родины.

Еще в дни июльских боев партизанские отряды развернули боевую деятельность в тылу противника. Советские патриоты не на жизнь, а на смерть боролись с немецкими захватчиками, истребляя фашистов, рвавшихся к Ленинграду.

На многочисленных фотографиях показаны бойцы и командиры первых партизанских отрядов. Горячими пожеланиями боевых успехов трудящиеся



Вестибюль выставки

Ленинграда — провожали партизанские отряды, уходившие за линию фронта.

В это же время во всех районах Ленинградской области, по указанию Областного Комитета ВКП(б), районными комитетами партии создаются сотни партизанских отрядов, диверсионных групп и подпольных партийных организаций, чтобы осуществить указание товарища Сталина: «В захваченных врагом районах создавать невыносимые условия для врага и всех его пособников, преследовать и уничтожать их на каждом шагу, срывать все их мероприятия». Во главе партизанского движения стали партизаны-большевики.

На следующем стенде помещены фотодокументы об организации партизанских отрядов на заводах Ленинграда, об их подготовке и отправке в тыл противника.

Третий стенд посвящен первой партизанской зиме 1941—1942 гг. Преодолевая невероятные трудности, презирая смерть, ленинградские партизаны устраивают засады, нападают на транспорты и гарнизоны врага, подрывают воинские эшелоны. Город Ленина, переживая тяжелые дни блокады, помогает партизанам, посылает в отряды новые пополнения, зимнюю одежду, обувь, легкое автоматическое оружие, радиостанции и продукты питания.

Военный Совет Ленинградского фронта в декабре 1941 г. высоко оценил самоотверженную борьбу партизан; за героизм и мужество многие народные мстители были отмечены правительственными наградами.

В центре стенда — клятва ленинградских партизан. Здесь же — боевая, партизанская подрыв-

ная техника, снаряжение и средства связи. Сверху — панно «Переход линии фронта».

Сотни небольших партизанских отрядов, созданных из партийного, комсомольского и советского актива, пережили все трудности существования в немецком тылу, зверства и расправы немецких карателей. Будучи отторгнуты от своей родины, плохо одетые, сравнительно слабо вооруженные, переживая острый недостаток в боеприпасах и продуктах питания, партизаны накопили опыт борьбы, наладили связь с населением, повседневно вели боевую и массовую работу. Карающая рука народных мстителей всюду наступала врага, наносила ему жестокие удары.

Часть отрядов погибла; оставшиеся пополнялись стойкими патриотами и превращались в многочисленные партизанские соединения.

Материалы четвертого стенда левой стены знакомят посетителя с боевыми действиями второй партизанской бригады имени тов. Васильева. Бывший начальник Дома Красной Армии в Новгороде, опытный политработник — Николай Григорьевич Васильев стал выдающимся командиром 2-й бригады и организатором местного населения. 2-я бригада возникла в июле 1941 г. в лесах у реки Полисть из отрядов Дновского и Дедовичского районов. В жарких схватках с озверелыми фашистскими бандами бригада росла и крепла.

От мелких диверсионных актов она перешла к крупным операциям. Фотоснимки передают отдельные моменты ее боевых действий.

В январе 1942 г. 2-я бригада заняла город Холм, захватив при этом огромные трофеи. На

поле боя за Холм гитлеровцы оставили более тысячи трупов своих солдат и офицеров.

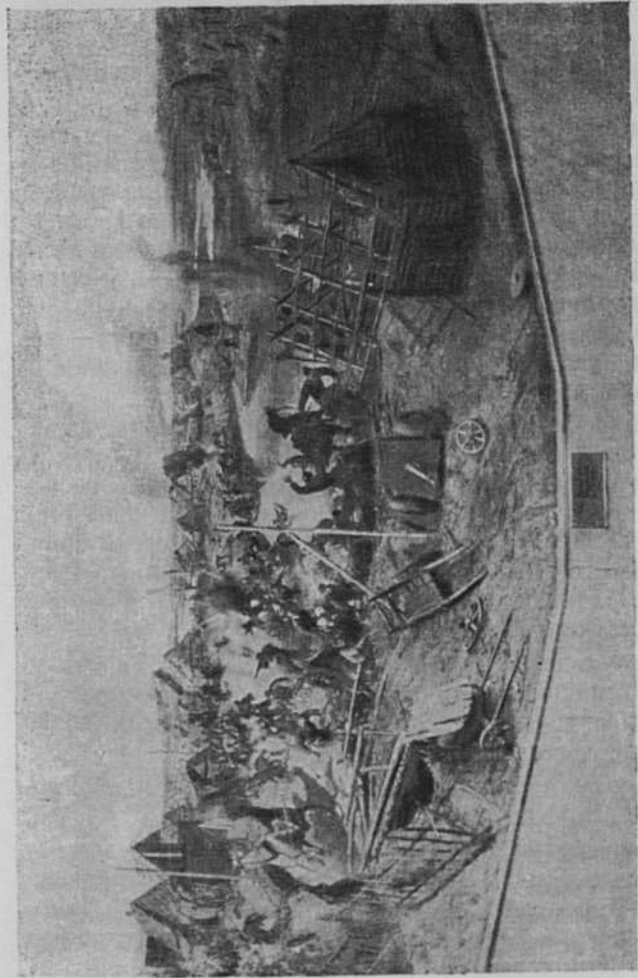
Одной из самых замечательных страниц в истории бригады является налет на станцию Дедовичи. Более 700 фашистов было убито. Склады с боеприпасами, амуницией и продовольствием достались победителям. Витебская дорога вышла из строя на 13 дней.

Большая работа проводилась партизанами 2-й бригады среди населения. Грудью своей партизаны 2-й бригады защищали сотни сел и деревень Гдовского, Полновского, Струга-Красненского, Средкинского, Лядского и других районов от фашистского разбоя. Десятки тысяч человек мирного населения с помощью партизан перешли в лесные лагеря и были спасены от немецкого рабства.

В исторические дни победоносного наступления войск Ленинградского и Волховского фронтов партизаны 2-й бригады все свои силы направили на оказание всемерной помощи частям Красной Армии, взаимодействуя с которой они разгромили 58-ю пехотную и 12-ю танковую дивизии противника.

Наверху стенда — фотопортреты командиров бригады: Васильева Н. Г., Рачкова Н. А., Синельникова Н. И., комиссара бригады — Ефремова В. И.

На фотографиях посетитель видит переход бригады в новые районы боевых действий и группу партизан отряда «Буденновец», слушающих сводку Совинформбюро.



Разгром гарнизона СС вблизи Пушкинского заповедника (на р. Сороты)*

Панорама работы художников Блиноква, Власова и Берзина

7-й а З А Л

Материалы зала отражают боевые действия 3-й, 11-й, 6-й и 5-й партизанских бригад.

3-я бригада имени тов. Германа была организована на базе отряда «Чкаловец» летом 1942 г. С первых боевых дней бригада установила тесную связь с местным населением и беспощадно громила немецкие гарнизоны. Более двух лет бригада вела борьбу против немецких захватчиков — 25 тысяч уничтоженных немецких солдат и офицеров, 360 вражеских эшелонов, спущенных под откос, — таков далеко неполный итог боевой деятельности бригады за это время.

Много раз фашисты пытались разбить это партизанское соединение. В сентябре 1943 г. немцы окружили бригаду. «Ваше сопротивление бесполезно. Вас окружают 6 тысяч кадровых немецких солдат. Переходите к нам...» — писало в сброшенных листовках немецкое командование. Партизаны ответили врагу мощным ударом. Они разорвали кольцо окружения.

Одиннадцать раз снаряжали немцы карательные экспедиции для разгрома бригады, бросали танки, артиллерию, авиацию, но из всех боев бригада выходила победительницей.

Сверху портреты командования бригады: Герман А. В., Крылов И. В., Исаев А. И.

В центре — диорама художников Блинова, Власова и Берзина — «Разгром гарнизона немцев на реке Сороть в деревне Большой Двор, Пушкинского района, в июле 1943 г. партизанами полка Худякова».

Следующий стенд и панорама посвящены боевым действиям 11-й Волховской бригады. Она создавалась из отрядов и групп, отдельно действовавших за рекой Волхов в новгородских, ордежских, лужских и гатчинских лесах. Волховская бригада проводила, главным образом, диверсии на Варшавской, Витебской, Новгородской железных дорогах, близ линии фронта, в районах, дочиستا опустошенных немцами, в условиях большой насыщенности карательными отрядами. Несмотря на трудности, крепили ряды бригады, расширялся размах ее действий, совершенствовалась тактика борьбы. С конца 1943 г. Волховская бригада перешла к открытым боевым наступательным действиям, обрушивая свои удары на гарнизоны противника и станции железных дорог. 15 января 1944 г. был разгромлен немецкий гарнизон на станции Мшинская, 30 января 1944 г. была взята станция и районный центр Ордеж, а с 12 на 13 февраля партизаны 11-й бригады вместе с частями Красной Армии участвовали в боях за город Лугу.

На боевом счету каждого 10 партизан бригады числится один спущенный под откос вражеский эшелон; на каждого партизана приходится 11 уничтоженных немцев и 12 взорванных рельс.

Фотоснимки показывают условия борьбы и различные моменты боевых действий 11-й бригады.

Рядом размещены материалы 6-й партизанской бригады. Эта бригада возникла осенью 1943 г., когда поднялись на борьбу с врагом широкие народные массы Плюсского, Струго-Красненского и Лужского районов. Отряды 6-й бригады ежедневно производили налеты на Варшавскую железную

дорогу на участке Плюсса — Мшинская, с запада контролировали все грунтовые и проселочные дороги Струго-Красненского и Лядского районов. Не считаясь с жертвами, партизаны 6-й бригады, выполняя приказ Ленинградского Штаба, провели ряд крупных налетов на важнейшие железнодорожные станции. Так, в ночь на 16 января был произведен налет на станцию Серебрянка. После шести атак партизан станция Серебрянка была взята ими. Бой за станцию продолжался 3 часа. Противник потерял в этом бою 56 человек убитыми и ранеными. На станции было разрушено всё путевое хозяйство, 80 метров железнодорожного полотна. В результате этой операции движение по Варшавской железной дороге было приостановлено на 6 часов. Партизаны в этом бою потеряли 42 человека убитыми и ранеными.

В период наступления войск Ленинградского фронта, 2 февраля, бригадой проведен налет на крупную железнодорожную станцию и районный центр Плюсса. За овладение станцией всю ночь продолжался упорный бой. В бою уничтожено до 400 гитлеровцев. Овладев станцией, партизаны взорвали водокачку, водонапорную башню, 15 доств, подорвали вокзал, взорвали 758 рельс, стрелки, семафоры, сожгли казарму фашистов, взяли большие трофеи. Одновременно был взорван мост через реку Плюсса. В упорном бою партизаны потеряли 160 человек убитыми и ранеными, но задачу, поставленную Ленинградским фронтом, выполнили с честью.

18 февраля 1944 г. эта бригада вместе с войсками Н-ской стрелковой дивизии, после ожесточенных трехдневных боев, вторично заняла и очи-

стила от противника станцию Плюсса. Комендантом станции был назначен командир партизанского отряда, ворвавшийся на станцию первым.

На стенде — фотопортреты командования бригады — товарищи Обьедков, Зайцев и Крицков. О героической борьбе партизан 6-й бригады свидетельствуют помещенные здесь многочисленные документы.

В правой стороне — диорама художников Блинова, Власова и Берзина «Рельсовая война». В 1943 г., по приказу Ленинградского Штаба партизанского движения, партизанские соединения Ленинградской области перешли от отдельных диверсий к массовым боевым операциям на железных дорогах. Многотысячные партизанские соединения с помощью местного населения внезапно нападали на какой-либо важный участок железной дороги, истребляли охрану и на протяжении десятков километров разрушали путевое хозяйство. Всё это делалось быстро и точно. Выполнив боевую задачу, партизаны исчезали так же внезапно, как и появлялись. Для восстановления пути немцам требовалось несколько дней работы, а пока производился ремонт в одном месте, партизаны разрушали железнодорожное полотно в другом.

Стенд на правой стене знакомит посетителя с боевыми действиями 5-й партизанской бригады, которая сформировалась 10 февраля 1943 г. в Славковском районе на базе отрядов Нестерова и Грозного.

5-я партизанская бригада была всегда тесно связана с местным населением. Районы, в которых оперировали партизаны 5-й бригады, явились очагами народного восстания. Осенью 1943 г.

в шести из них была восстановлена советская власть. Образовался Партизанский край; его территория с севера на юг простиралась на 90 км.

5-я бригада уничтожила около 14 тыс. гитлеровских солдат и офицеров.

Блестящей страницей в историю бригады вошло спасение советских людей от истребления и угона в немецкое рабство. Выполняя приказ товарища Сталина, партизаны освободили около ста тысяч русских людей.

Наверху стенда — фотопортреты командования бригады: командир Герой Советского Союза Карцкий К. Д., комиссар Герой Советского Союза Сергунин И. И. и начальник штаба — Новиков.

7-й З А Л

(правая сторона)

Первый стенд знакомит посетителя с материалами широкой народной вооруженной борьбы против немецких захватчиков.

В обстановке великих исторических побед Красной Армии осенью 1943 г. ленинградские партизаны подняли народное вооруженное восстание. На оккупированной территории Ленинградской области образовались повстанческие районы. Особенно ярко разгорелось пламя народной освободительной борьбы в Сланцевском, Гдовском, Лужском, Лядском, Уторгошском, Плюсском, Дновском, Струго-Красненском и Порховском районах. От Сланцев и Луги, с северо-запада, до Острова и Дедовичей, на юго-востоке, бушевало повстанческое движение.

Здесь были уничтожены немецкие гарнизоны и созданы органы народной власти. Население перестало выполнять немецкие приказы и распоряжения и стало жить по советским законам.

По заданию командования партизанских бригад местные жители разрушали железные, шоссейные и проселочные дороги, всемерно помогали боевым партизанским отрядам, уничтожали предателей и изменников Родины. Собранные на стенде документы, фотоматериалы, вооружение и трофеи показывают размах народной партизанской войны против немецких поработителей.

В центре следующего стенда — карта-схема «Боевые действия ленинградских партизан в период наступления войск Ленинградского, Волховского и Прибалтийского фронтов с 14 января по 14 февраля 1944 года» показывает, какую огромную помощь партизаны оказали наступающим войскам Ленинградского и Волховского фронтов в разгроме немцев под Ленинградом.

Внизу под центральным стендом представлены образцы трофейного оружия, отбитого партизанами у немцев и направленного против врага.

В центре зала — две витрины с трофейными экспонатами: в первой из них — погоны генерала Виртца, убитого партизаном Голиковым, фуражки и пилотки немецких офицеров, железные кресты и различные нагрудные знаки: «За Крым», «За Холм», «За зимнюю кампанию», «За ранение», и проч.

Во второй витрине — одежда, оружие, нагрудные знаки и документы солдат и офицеров «испан-

ского легиона», изъятые разведкой 5-й бригады у захваченных в плен испанцев.

Стенд на торцовой стене посвящен героям партизанам и выдающимся представителям партизанских соединений Ленинградской области.

В центре стенда—Указ Президиума Верховного Совета СССР о присвоении звания Героя Советского Союза 17 партизанам и сведения о количестве награжденных партизан и партизанок Ленинградской области.

В центре зала — скульптура лауреата Сталинской премии В. Я. Боголюбова «Партизан передает трофейный автомат товарищу Жданову» и шесть боевых знамен, врученных партизанам партийными организациями и трудящимися города Ленина за героическую помощь в разгроме немцев под Ленинградом.

8-й З А Л

Материалы зала освещают подпольную партийную работу ленинградских большевиков в захваченных немцами районах области.

При входе в зал посетитель читает слова товарища Сталина: «Руководящей и направляющей силой советского народа как в годы мирного строительства, так и в дни войны явилась партия Ленина, партия большевиков».

Ленинградская партийная организация с первых дней Отечественной войны возглавила борьбу народных мстителей против немецко-фашистских разбойников.

Ленинградская партийная организация, через свои подпольные группы и центры, через институт комиссаров партизанских бригад и отрядов, была тесно связана с народом, влияла на него идейно, организационно и политически. В лице большевиков-подпольщиков народ видел представителей нашей партии, и, считая их родными, смело вверял им свою судьбу.

Слева при входе в зал — диорама работы художников В. А. Власова, Т. Т. Шевченко и И. Ю. Берзина — «Лагерь подпольного партийного центра». Диорама дает представление о тяжелых условиях подпольной партийной работы в тылу врага.

На первом стенде левой стены — портреты организаторов и руководителей партийно-политической работы в тылу врага: секретарей райкомов ВКП(б), представителей райисполкомов и активистов-подпольщиков.

На центральном стенде — шесть фотоснимков подпольных партийных групп, действовавших летом и осенью 1942 г. Группы устанавливали связь с народом, писали и распространяли листовки, проводили беседы и собрания, создавали группы содействия и диверсионные группы, проводившие боевую работу на проселочных, шоссейных и железных дорогах.

На правой стороне — шесть фотоснимков межрайонных подпольных партийных центров: Кингисеппского, Островского, Псковского, Гдовского, Оредежского и Дедовичского. Межрайонные партийные центры возникли, как более мощные организации, на опыте работы подпольных партийных групп осенью 1942 г. и действовали в тылу про-

тивника до осени 1943 г. Вместе с партизанскими соединениями они подготовили вооруженное народное восстание в тылу врага, вспыхнувшее осенью 1943 г. В разгар восстания подпольные центры создали народные органы власти — тройки — и возглавили их работу. Некоторые из этих центров превратились в мощные партизанские соединения — бригады.

Работники Кингисеппского межрайонного подпольного партийного центра, которым руководил Зав. РайЗО Волосовского района т. А. А. Ингинен, за 9 месяцев работы в трудных условиях прифронтной полосы, установили связь с населением районов и, опираясь на актив, каждый день под носом у немецких гарнизонов проводили читки газет, листовок и сводок Совинформбюро, беседы и собрания, где подпольщики рассказывали правду о Советском Союзе и победах Красной Армии.

Весной и летом 1943 г. вокруг центра сгруппировались четыре подпольных организации и много подпольщиков-одиночек. Летом подпольщики проникали всюду не только в населенные пункты, но и в лагеря военнопленных и казармы полицейских. Они устраивали побеги из лагерей. Создавались боевые группы, а затем — целые отряды. Так, в октябре отряды Волосовского центра превратились в 12-ю Приморскую партизанскую бригаду.

Последний стенд посвящен подпольному окружному комитету ВКП(б), который был создан по решению Ленинградской партийной организации в районах действий 5-й партизанской бригады.

Окружком руководил боевой деятельностью

бригады и работой троек по снабжению партизан и спасению советских людей от истребления и угона в немецкое рабство.

На торцовой стене зала наверху — панно «Первая партийная конференция в „Партизанском крае“», которая под охраной партизанских отрядов собралась в июне 1942 г. в лесах Дедовичского района. На конференцию явилось более пятидесяти делегатов.

В это время шли упорные бои с июньской карательной экспедицией немцев. Делегаты прибывали прямо из горячего боя. Кругом было тревожно, каждый держал оружие наготове.

На конференции был обобщен накопленный опыт борьбы, подведены боевые итоги и намечены задачи дальнейших боевых действий.

На стенде — материалы, отражающие партийно-комсомольскую работу в партизанских отрядах. Фотоснимки и документы свидетельствуют о росте партийных рядов, о том, что даже в самых трудных условиях коммунисты и комсомольцы собирались и обсуждали вопросы боевой партизанской жизни.

Могучим оружием подпольных партийных организаций и партизанских соединений являлась большевистская печать. В витринах зала представлены образцы разнообразной литературы о партизанской борьбе — от книг ленинградских издательств до листовок, написанных детьми. В Ленинградской области выходило 38 подпольных газет.

Большевистская печать разоблачала преступления гитлеровских палачей и лживую немецкую

пропаганду, разжигала ненависть советского народа к немецким захватчикам, укрепляла веру в победу над врагом и поднимала русских патриотов на истребительную войну с гитлеровскими бандами.

В оккупированных районах была создана сеть подпольных типографий. В каждой бригаде и подпольном центре работали специально изготовленные легкие походные типографии, образец которых представлен в зале.

На стенде правой стены зала даны материалы по истории красного обоза с продовольствием, направленного из «Партизанского края» в Ленинград в марте 1942 г. На плане показаны пути обоза в количестве 223 подвод (от деревни Нивки до станции Черный Двор) и делегации в 22 человека. Населением «Партизанского края» было собрано 380 центнеров хлеба, круп и 120 центнеров жиров.

Опытные проводники переправили обоз через линию фронта. По пути в Ленинград везде, где останавливалась делегация, проводились митинги и направлялись новые десятки подвод с продовольствием для города Ленина.

Встреча делегатов с ленинградцами была демонстрацией единства фронта и тыла.

В витрине помещены привезенные делегацией письма партизан и колхозников товарищам Сталину и Жданову с тысячами подписей.

Через два года, в марте 1944 г., произошла еще более грандиозная встреча партизан с ленинградцами после освобождения Ленинградской области от фашистских захватчиков.

В О Т Д Е Л

БОРЬБА ЗА ЛЕНИНГРАД НА БЛИЖНИХ ПОДСТУПАХ К ГОРОДУ

КОНЕЦ АВГУСТА — СЕНТЯБРЬ 1941 г.

9-й З А Л

Материалы этого отдела отражают период самой напряженной борьбы за Ленинград, когда немецко-фашистские войска, ценой огромных потерь, вышли на ближние подступы к городу, пытаясь захватить его штурмом.

Центральный стенд зала посвящен историческому обращению товарищей Ворошилова, Жданова и Попкова «Ко всем трудящимся города Ленина» от 21 августа 1941 г.

Обращение сыграло исключительно важную роль в мобилизации всех сил ленинградцев для отпора врагу. Оно явилось программой действий каждого ленинградца в обороне своего города. Товарищи Ворошилов, Жданов и Попков призывали ленинградцев, не жалея жизни, биться с врагом, создавать новые отряды Народного ополчения, увеличивать выпуск вооружения и боеприпасов, крепить противовоздушную и противохимическую оборону города, усилить бдительность и организованность.

Фотографии митингов и цифровые данные, расположенные по обе стороны центрального стенда, иллюстрируют патриотический подъем в городе и в воинских частях после обращения 21 августа. Ленинградцы поклялись отстоять город от ненавистного врага.

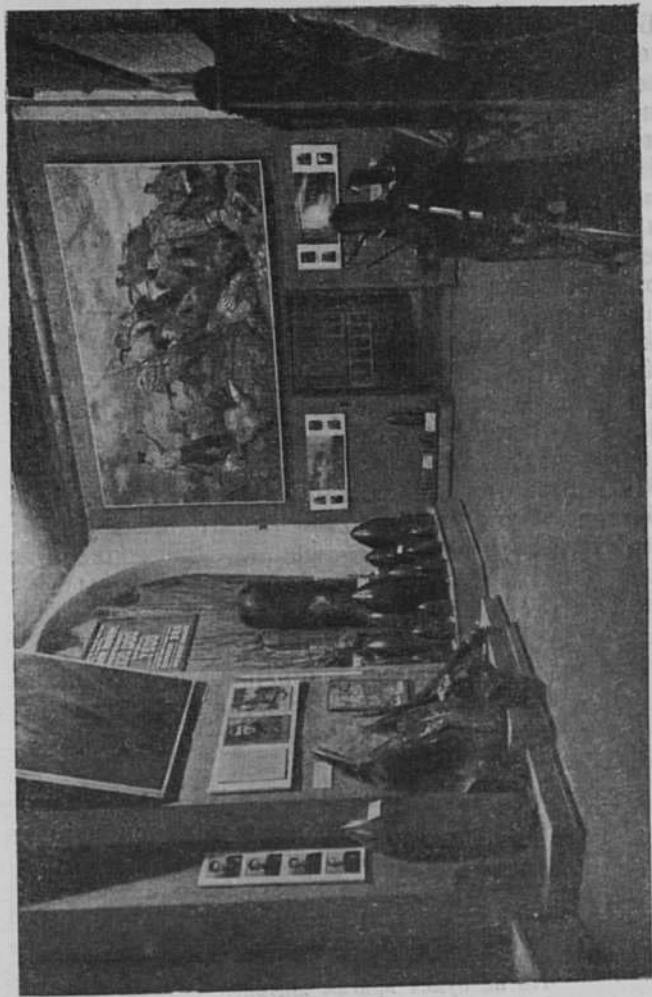
Новые тысячи лучших ленинградцев влились в отряды Народного ополчения. На заводах и фабриках создавались рабочие батальоны. Трудящиеся изучали военное дело и были готовы в любую минуту с оружием в руках выйти на оборонительные рубежи.

На левом стенде зала — фотографии отрядов Народного ополчения и цифровые данные о количестве созданных в городе рабочих батальонов. Одним из лучших рабочих отрядов был отряд Ижорского завода (город Колпино), который с беззаветной храбростью отстаивал подступы к Ленинграду. В центре стенда — портрет Председателя Исполкома Колпинского Совета А. В. Анисимова — организатора обороны города Колпино.

На стене слева от двери — фотографии и монтаж газет, показывающие самоотверженный труд ленинградских рабочих и работниц под лозунгом — «Фронту нужно — сделаем!».

Крепла связь ленинградцев с воинами Ленинградского фронта. Здесь помещен номер газеты «Ленинградская правда» от 7 сентября 1941 г. с письмом работников Кировского завода защитникам города. Кировцы писали: «Умрем, но Ленинграда не сдадим!»

Героическая борьба за город в этот период показана картинами, фотографиями, плакатами и документами, помещенными в зале.



Зал — Борьба за Ленинград на ближних подступах к городу

Большая картина художника Розенблюма, помещенная над дверью, показывает момент отражения атаки белофиннов рабочим отрядом завода им. Воскова во время ожесточенных боев за Сестрорецк.

На картине художника Шестакова «Отражение налета на Кронштадт» изображен момент, когда днем 21/IX-41 г. более 200 фашистских самолетов пытались звездным налетом нанести удар по кораблям КБФ. Огнем кораблей, зенитчиками и летчиками Балтики было сбито 75 вражеских самолетов. Нападение было отбито.

Художник Палеха на картине «Артиллерия флота поддерживает пехоту» изображает участие линкора «Октябрьская Революция» в осенних боях за город.

В эти грозные дни балтийцы дали клятву: «Пока бьется сердце, пока видят глаза, пока руки держат оружие, не бывать фашистской сволочи в городе Ленина». Листовка с текстом клятвы моряков помещена в витрине у правой стены зала.

Вся страна с напряженным вниманием и волнением следила за борьбой ленинградцев с фашистскими полчищами. На стене справа от двери помещен монтаж газет с письмами из далеких уголков Советской страны.

Народный поэт Казахской ССР Джамбул Джабаев 5 сентября 1941 г., обращаясь к ленинградцам, писал:

Все пойдут на выручку к вам,
Полководческим вняв словам.
Предстоят большие бои,
Но не будет врагам житья!

В авангарде защитников Ленинграда шли коммунисты и комсомольцы. В первые месяцы войны на фронт ушло 70% коммунистов и 90% комсомольцев города.

Напряженная работа проводилась коммунистами поредевших, вследствие мобилизации, городских партийных организаций. Они возглавляли всю работу по обороне Ленинграда.

10-й ЗАЛ

Наверху на левой стене зала — картина художника Серова «Заседание партийного актива в Шахматном зале Смольного». В центре внимания партийных организаций тогда стояли вопросы укрепления обороноспособности города.

Необходимо было усилить и усовершенствовать оборонительные сооружения города. Ленинградцы превращали каждую улицу, каждый дом в мощные узлы сопротивления. По плану обороны сильные укрепления создавались на основных магистралях. Помещенный здесь макет показывает опорный пункт, типичный для Ленинграда. На макете представлена система огневых точек в районе Обводного канала и Международного проспекта. На набережной построены доты, в окнах нижних этажей домов оборудованы огневые точки. Мост был минирован и на нем поставлены заграждения.

Ряд фотоснимков иллюстрирует строительство оборонительных сооружений.

Товарищ Сталин в выступлении 3-го июля 1941 г. поставил задачей «...организовать беспощадную борьбу со всякими дезорганизаторами тыла...».

Фотоснимки и другие материалы на стенде правой стены отражают борьбу за строжайший революционный порядок в Ленинграде.

Враг пытался изнутри подорвать нашу оборонноспособность, засылая в город своих лазутчиков и используя оставшихся в городе контрреволюционеров. Были созданы специальные отряды и комсомольский молодежный полк в 3000 человек для борьбы со шпионами, диверсантами и ракетчиками.

Враг рвался к городу, напрягая все свои силы; опасность усиливалась.

Карта-схема «Бои на ближних подступах к Ленинграду» отмечает синими линиями и стрелами направления концентрического наступления немецких и финских войск с четырех сторон. Финско-германская армия генерала Эстермана наступала на Карельском перешейке с целью соединиться у Шлиссельбурга с немецкими войсками. 18-я армия наступала от Кингисеппа на Котлы — Копорье к южному побережью Финского залива у Ленинграда, 4-я танковая армия генерала Лееба продвигалась с юга на Красное Село и г. Пушкин; 16-я пехотная армия шла к Шлиссельбургу, направляя главные удары на Любань, Тосно, Колпино и Мгу.

Немецкое командование бросило на штурм Ленинграда 40 дивизий — свыше 300 тысяч солдат и офицеров. Пополнив уничтоженную технику, немцы ввели в бой более тысячи танков, до тысячи самолетов, тысячи орудий, минометов и другого вооружения. Ливень огня обрушивался на наши части. Вражеские войска превосходили наши силы по составу и по технике в 5—6 раз.

С 21 августа много дней непрерывная битва кипела от Финского залива до Ладожского озера.

Части Красной Армии и Народного ополчения мужественно бились за каждую пядь родной земли, сочетая активную оборону с контрударами на самых ответственных участках фронта — в Павловске, Пушкине и др. На карте отмечены красными линиями наши оборонительные позиции и красными стрелками — контрудары наших войск.

Только большое превосходство сил противника дало ему возможность захватить Красное Село, Петергоф, Стрельну, Урицк, Павловск, Пушкин и перерезать Балтийскую, Витебскую и Октябрьскую железные дороги. 4 сентября 1941 г. была захвачена станция Мга и перерезана последняя — Северная железная дорога, связывающая Ленинград со страной. 8 сентября был взят Шлиссельбург. Крепость Орешек осталась в наших руках.

К 16 сентября 1941 г. линия Ленфронта проходила: Урицк, Пулковские высоты, подступы к Колпино, берег Невы и Шлиссельбург. Командование Ленфронта дало боевой приказ: «Ни шагу назад! Стоять насмерть!» Вокруг Ленинграда содалось стальное кольцо обороны, которое враг был не в силах преодолеть ни с какой стороны. В боях на подступах к Ленинграду противник был настолько обескровлен, что не мог продолжать наступление. С 25 сентября немецкие войска перешли к обороне. Гитлеровский план — захватить Ленинград штурмом — был сорван. Ленинградцам принадлежит честь первыми остановить наступление врага.

Бои за Ленинград богаты примерами героизма защитников города.

Под картой — портреты четырех комиссаров: А. Л. Колосова, И. И. Тихонова, Н. Л. Афанасьев и С. А. Петрушина, погибших смертью храбрых, личным примером вдохновлявших бойцов на борьбу с врагом.

Налево от входа в зал — картина художника Барановского «Один против 43-х». По шоссе двигались 43 фашистских танка; отважный танкист Колобанов из засады открыл огонь по врагу. Первыми выстрелами он поджег машины, шедшие в голове и хвосте колонны. Скученные на узком пространстве шоссе, немцы не могли развернуться. 23 фашистских машины подбил Колобанов. Подоспевшие товарищи-танкисты помогли добить остальные.

Под картиной — портреты летчиков-комсомольцев Героев Советского Союза С. П. Косинова, И. Т. Черных и Н. П. Губина. Пожертвовав жизнью, они врезались на горящем самолете во вражескую колонну.

Героизм защитников Ленинграда был массовым. Враг стоял у ворот города. Город стал фронтом, а каждый ленинградец — бойцом.

11-й ЗАЛ

Панно художника Серова «Враг у ворот» передает характерный для того времени вид города. Площадь у Нарвских ворот. На фронт идут по улице Стачек рабочий батальон и отряд морской пехоты. Над городом — зарево пожара. Проектора ищут вражеских стервятников.

Помещенная над входом в зал картина художника Бантикова — «Морская пехота на

защите Ленинграда» — передает богатырскую силу моряков Балтики и стремительность их боевого удара.

На левой стене — картина художника Ксенофонтова «Бой за Колпино», показывающая один из моментов героической борьбы колпинских рабочих.

Попытки захвата Ленинграда штурмом стоили врагу больших потерь, которые представлены в цифрах на таблице под этой картиной. Под таблицей — образцы трофейного вооружения, захваченного Красной Армией в боях под Ленинградом; среди них — оружие разных стран Европы. Внизу — государственный флаг фашистской Германии и один из бесчисленных крестов с немецких могил под Ленинградом.

Не имея достаточно сил, чтобы взять Ленинград штурмом осенью 1941 г., германское командование пыталось сломить сопротивление ленинградцев усиленными бомбежками с воздуха и артобстрелами.

Перед посетителем — десятки фугасных и зажигательных авиабомб различных калибров и магнитные мины с парашютами.

Таблица на правой стене показывает, что с сентября по декабрь 1941 г. на Ленинград было сброшено около 100 тысяч зажигательных и свыше 3500 фугасных авиабомб. Фотоснимки запечатлели разрушенные здания и моменты жизни города во время воздушных налетов. Фашистские варвары бомбили жилые дома, госпитали, больницы, школы, разрушали исторические архитектурные памятники и культурные учреждения

Ленинграда. Но враг не вызвал паники среди населения, не застал его врасплох, не мог нарушить трудовую жизнь города. Следуя призыву товарища Сталина наладить противовоздушную оборону, партийные и советские организации провели большую работу, направленную к тому, чтобы каждый ленинградец стал активным защитником города. Были сформированы команды МПВО и группы самозащиты. Девять десятых упавших на город зажигательных бомб было потушено населением, причем не только взрослыми, но и подростками. За сентябрь количество пожаров достигло 11 528; за тушение их многие активные члены групп самозащиты, в том числе несколько школьников, были награждены медалями и премиями.

Налеты фашистских стервятников на Ленинград дорого обошлись врагу. Герои-зенитчики метким огнем сбивали немецкие самолеты. Совершенствуя свое лётное мастерство, герои-летчики нанесли все более жестокие удары по врагу.

Художник Пильщиков изобразил на картине первый в мире ночной таран вражеского бомбардировщика, совершенный Героем Советского Союза А. Г. Севастьяновым 5 ноября 1941 г. Остатки вражеского самолета, упавшего в Таврическом саду, лежат под портретом героя. Здесь же помещена карта немецкого штурмана этого самолета с указанием маршрута Ропша — Ленинград.

По обе стороны центрального стенда помещены фотопортреты героев-подрывников МПВО, которые с риском для жизни разряжали и обезвреживали неразорвавшиеся немецкие авиабомбы.

В арке правой стены зала даны цифры потерь немецкой авиации, понесённых ею только в результате действий армии ПВО (без учета ущерба, нанесенного неприятельской авиации нашими полевыми войсками). С июля по ноябрь 1941 г. было сбито 555, подбито 86 и уничтожено на аэродромах 98 самолетов противника.

Г. А. Е. 351

М

В арке правой стены зала даны цифры потерь немецкой авиации, понесённых ею только в результате действий армии ПВО (без учета ущерба, нанесенного неприятельской авиации нашими полевыми войсками). С июля по ноябрь 1941 г. было сбито 555, подбито 86 и уничтожено на аэродромах 98 самолетов противника.

VI ОТДЕЛ

ЛЕНИНГРАД

В ПЕРИОД ГОЛОДНОЙ БЛОКАДЫ

12-й ЗАЛ

Материалы этого отдела, расположенные в трех залах, отражают мужество и стойкость ленинградцев в самые тяжелые дни жизни города осенью и зимой 1941—1942 гг.

Одновременно с варварскими бомбежками, враг пытался сломить сопротивление ленинградцев усиленными артобстрелами. В левой стороне зала представлены образцы снарядов различных калибров немецкой артиллерии, обстреливавшей город. Фотоснимки и другие материалы на стендах левой стены наглядно показывают зверства фашистских варваров, разрушенные здания, жертвы артобстрелов и бомбежек. Выразительны приведенные цифры за 19 сентября 1941 г.: шесть раз объявлялась воздушная тревога, общая продолжительность ВТ за день была 7 час. 34 мин. На город было сброшено 528 фугасных авиабомб и 1435 зажигательных. Немецкая артиллерия в течение дня несколько раз обстреливала город, всего было выпущено 97 снарядов; вследствие налетов фашистской авиации и артобстрелов в городе образовалось 89 очагов поражения.



Зал — Ленинград в период голодной блокады
Стенд — «Обстрел Ленинграда немецкой артиллерией в 1941 г.». Образцы вражеских артиллерийских снарядов

Самоотверженно действовали под обстрелом врага бойцы и командиры МПВО, спасая жизни ленинградцев.

В центре левой стены помещены портреты лучших людей МПВО. Среди них портрет Раи Бутовой, которая, работая в очаге поражения во время артобстрела, спасла 34 человека, но осколками снаряда была тяжело ранена в обе ноги и лишилась их. С июля 1941 г. по январь 1942 г. 449 работников МПВО были награждены орденами, медалями и ценными подарками. 2 ноября 1944 г. МПВО Ленинграда награждена Правительством орденом Красного Знамени.

На торцовой стене — панно художника Павловского «Работа в очаге поражения». Бойцы команды МПВО, рискуя жизнью, раскапывают завал в разрушенном бомбой здании, извлекают из-под обломков раненых, искалеченных людей и оказывают им медицинскую помощь.

Наверху на правой стене приведены цифры: с сентября по декабрь 1941 г. частями МПВО было спасено из-под разрушенных домов 3000 ленинградцев; медицинская помощь была оказана 16 000 раненых.

Усиленные артобстрелы не поколебали мужества ленинградцев. Не страх и смятение, а жгучую ненависть и жажду мести порождали злодеяния фашистских убийц.

Наряду с бомбежками и артобстрелами немецкое командование пыталось провести чудовищный план Гитлера: окружив Ленинград кольцом блокады, отрезать его от жизненных центров страны и задуть голодом.

Перейдя к обороне 25 сентября 1941 г., немец-

кие войска закопались в землю. Карта-схема на правой стене зала показывает немецкие укрепленные позиции; синими стрелками обозначен разработанный германским командованием план создания второго кольца блокады. Предполагалось повести с юга от Чудова на Будогощь, Тихвин, Лодейное Поле наступление немецких войск, а с севера — наступление белофиннов для соединения с ними.

Но этот план потерпел полный крах. Связь Ленинграда с «Большой землей» не прерывалась. Через оставшуюся полосу земли и по дну Ладожского озера был проложен, по решению Военного Совета Ленфронта, кабель и установлена телеграфная связь по прямому проводу с Москвой. Связисты проложили кабель за 8 часов.

Над картой-схемой помещена картина художника Б а б а с ю к а — «А. А. Жданов и А. А. Кузнецов у прямого провода во время переговоров с Москвой». На столе — аппарат Бодо, с помощью которого велись эти переговоры.

Электрифицированная карта дает возможность наглядно подвести итоги военных событий на Ленфронте в первые месяцы войны. Красными светящимися линиями на ней показаны оборонительные рубежи — Кингисеппско-Лужский и Красногвардейский, на которых происходили ожесточенные бои на подступах к Ленинграду. Ближайшая к городу красная полоса отмечает оборонительный рубеж, который враг был бессилён преодолеть. Возле него белая полоса показывает позиции немецких войск. Западнее отмечен красной линией район Ораниенбаума, оставшийся в наших руках. Белой светящейся полосой с бегущими машинами помечена на карте Ладожская ледовая трасса.

Карта показывает, что немцам не удалось полностью сомкнуть кольцо блокады.

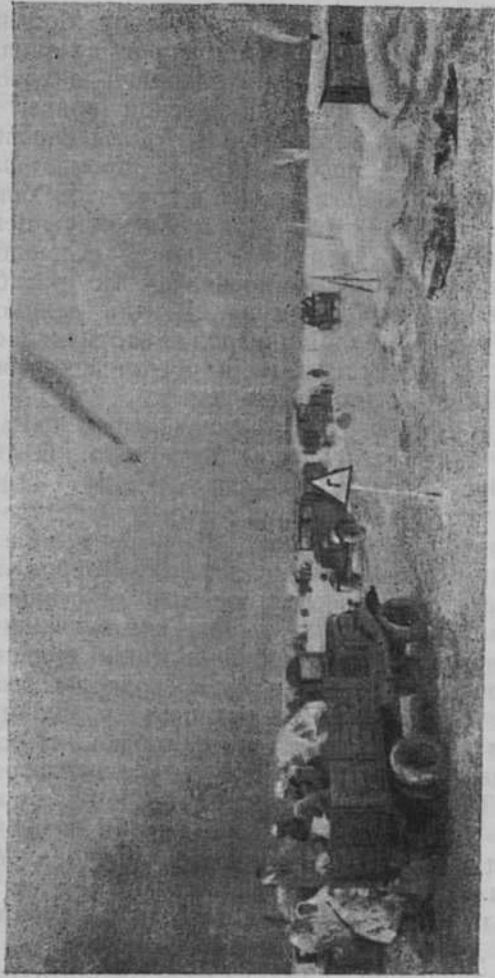
Наверху левой стены перед посетителем — слова товарища Жданова: «Ни бомбежки с воздуха, ни артиллерийские обстрелы, ни трудности со снабжением... не достигли цели, которую поставил враг».

13-й З А Л

Центральный стенд правой стены посвящен 24-й годовщине Великой Октябрьской Социалистической Революции.

Товарищ Сталин в докладе 6 ноября 1941 года дал анализ сложившейся на фронте обстановки, с гениальным предвидением доказал, что разгром фашистской Германии неминуем, и определил основную задачу: «...нужно сокрушить военную мощь немецких захватчиков, нужно истребить всех немецких оккупантов до единого, пробравшихся на нашу родину для ее порабощения». Ленинградцы слушали передачу по радио доклада товарища Сталина в напряженной обстановке воздушного налёта. Фотоснимки и панно художника В. Прошкина отображают этот момент. Слова вождя подняли бодрость, энергию, веру в победу и вызвали в ленинградцах новый трудовой подъем.

На правой стене — карта-схема «Разгром немцев под Москвой». Красная Армия, измотав силы врага активной обороной, сочетаемой с контр-ударами, 6 декабря 1941 г. перешла в решительное контрнаступление в восьми направлениях, указанных на карте.



Зал — Ленинград в период голодной блокады
„Ладожская трасса“

Панорама работы художников Я. Николаева и И. Цепалина

Немецкие войска были отброшены от Москвы и, в течение зимней кампании, оттеснены на запад на 400 километров. Московская операция похоронила гитлеровский план молниеносной войны и показала всему миру, что Красная Армия способна не только устоять против натиска немецко-фашистских войск, но и разбить их в открытом бою.

Налево от карты — телеграмма Командующего Западным фронтом генерала Жукова: «Спасибо ленинградцам за помощь москвичам в борьбе с кровожадными гитлеровцами». В дни великой битвы под Москвой из Ленинграда отправлялись на Западный фронт минометы и боеприпасы, образцы которых представлены в зале.

На передней стене зала — карта-схема «Разгром немцев под Тихвином и Волховом». В октябре — ноябре 1941 г. моторизованному 39-му германскому корпусу генерала Шмидта удалось захватить Будогощь и Тихвин. Войска генерала Томашек подошли к Волхову и станции Войбокало. Обескровив врага активными боевыми действиями, войска Волховского фронта, под командованием генерала Мерецкова, в декабре перешли в наступление, Тихвин был освобожден. Вскоре же была разгромлена группировка противника у станции Войбокало и отброшены немецкие войска от Волхова. Картины художника Бугрина «Разгром немцев под Тихвином» и художников Ефимова и Гордон «Разгром немцев под Волховом», а также ряд фотоснимков иллюстрируют эти боевые события.

Материалы стенда левой стены отражают снайперское движение на Ленфронте.

Призыв товарища Сталина — истреблять всех

немецких оккупантов и большая воспитательная работа партийных организаций и печати в этом направлении сделали снайперское движение массовым.

Зачинателями снайперского движения были товарищи Ф. Смолячков и В. Пчелинцев, первые открывшие счета мести врагу. Справа над стендом — картина художника Раевской «Снайпер Смолячков на охоте». Ф. Смолячков — боец, комсомолец с Выборгской стороны, уничтожил 125 гитлеровцев, истратив 126 патронов. Он погиб на боевом посту и похоронен у подножия Пулковской горы. Слева над стендом — картина художника Непринцева изображает балтийского снайпера Антонова, уничтожившего 349 гитлеровцев.

К 24-й годовщине Красной Армии на Ленфронте было несколько тысяч снайперов.

В центре стенда — рисунок художника Павлова «Слет снайперов Ленфронта 22 февраля 1942 года — вручение в Смольном правительственных наград». 8 февраля 1942 г. Указом Президиума Верховного Совета СССР было присвоено звание Героя Советского Союза десяти снайперам Ленинградского фронта. Портреты выдающихся снайперов помещены на стенде.

Товарищ Жданов дал высокую оценку снайперам, назвав их «стахановцами фронта».

В центре зала — витрина с газетами, альбомами и другими материалами, посвященными снайперскому движению.

Над витриной — модель американского транспортного самолета системы «Дуглас».

Такие самолеты были до открытия Ладожской трассы единственным средством транспорта для

доставки в Ленинград продовольствия и других материалов. Но этого было далёко недостаточно, и положение в городе с каждым днем становилось всё более суровым.

14-й ЗАЛ

На правой стене зала помещены материалы, отражающие жизнь и работу ленинградцев зимой 1941/1942 гг.

Фотоснимки на первом стенде справа запечатлели моменты работы в тяжелых условиях того времени: опухший от голода рабочий в шубе в обледеневшем цехе изготавливает оружие, женщина вручную работает на станке из-за отсутствия электроэнергии.

Фотоснимки, рисунки и другие экспонаты центрального стенда правой стены наглядно показывают тяжелые бытовые условия в городе. Не было топлива. Встали трамваи и троллейбусы. Приходилось ходить на работу пешком по 15—18 км. Прекратили работу коммунальные предприятия: бани, прачечные, парикмахерские. В квартирах стоял холод. Посетитель видит на фотоснимке женщину в пальто у печурки-временки. В большинстве домов стекла были выбиты. Канализация не работала. Бездействовал водопровод. Рисунки художника Пахомова и фотоснимки показывают ленинградцев с ведрами и бидонами у проруби на Неве и у лопнувшей водопроводной трубы на Невском проспекте.

Остановились почти все электростанции. На выставке представлены осветительные приборы — различные коптилки и лампочки, которыми пользо-

вались в одном из крупных лечебных учреждений города. Применялась нередко для освещения и лучина.

Нормы выдаваемых продуктов стали ничтожными. Мучительный голод терзал сотни тысяч людей; началась цынга; многие умирали от истощения.

На фото и литографиях посетитель видит, как родные или товарищи по работе везут на санках дистрофика в больницу; другие отвозят на кладбище умерших, завернутых в простыни.

Партийные и советские организации Ленинграда предприняли все меры для спасения людей от голода; для этой цели были использованы все ресурсы города.

В вертикальной витрине—направо от центрального стенда—показаны образцы продукции пищевой промышленности того времени и всевозможные заменители пищевых средств. Научно-исследовательские учреждения провели большую работу по изготовлению разнообразных продуктов из сои и дрожжей, по производству витаминов, по изготовлению заменителей. Широко употреблялось в пищу промышленное сырье: целлюлоза, альбумин, декстрин и другое. На фабриках «Рабочий» и «имени Ногина» были использованы для питания детали текстильных машин, сделанные из свиной кожи, так называемые «гонки», — образец их помещен в витрине; из них изготовлялись 22 блюда.

В вертикальной витрине—налево от центрального стенда — показаны нормы выдачи хлеба, его состав и количество других выдаваемых продуктов. На весах — кусок хлеба в 125 граммов — норма выдачи хлеба служащим и иждивенцам в ноябре —

декабре 1941 г. Рабочие получали 250 граммов. Диаграмма на стекле показывает, как постепенно поднималась норма выдачи хлеба в связи с открытием и работой Ладожской трассы с ноября 1941 г. по март 1942 г. (от 125 до 400 граммов и от 250 до 500 граммов). Другая диаграмма показывает состав хлеба: только 50% его составляла дефектная ржаная мука, остальные 50% — различные примеси. Количество всех остальных продуктов, кроме хлеба, снизилось в январе 1942 года до 920 граммов в месяц на одного человека. Огромные трудности и лишения не сломили мужества ленинградцев. Материалы стенда налево от витрины показывают работу на предприятиях. В холодных, разбитых цехах, при свете коптилок, истощённые голодом люди ремонтировали орудия и танки, пришедшие с Пулковских высот и других участков фронта. Уложив боеприпасы в ящики, работницы писали на крышках теплые слова поддержки и бсеовой дружбы защитникам родного города.

Инженеры, техники и рабочие проявляли максимальную инициативу и изобретательность, чтобы выполнять задания фронта. На многих предприятиях были оборудованы небольшие временные электростанции.

Чтобы удовлетворить запросы фронта, приходилось ремонтировать даже «бросовое» вооружение с большими повреждениями, широко применяя электросварку. На полу поставлен пулемет «максим», с большим количеством пробойн поступивший в ремонт. В витрине показаны образцы вооружения до ремонта и после ремонта.

Несмотря на трудные условия, продолжали работать 39 школ города, некоторые вузы и науч-

но-исследовательские учреждения. Фотоснимки показывают школьников и студентов на занятиях в декабре 1941 г.

Большую роль в жизни ленинградцев сыграли бытовые отряды, организованные по решению Горкома ВКП(б), главным образом, из молодых коммунистов и комсомольцев. С января по март 1942 года в этих отрядах работало 983 человека.

Фотоснимки и диапозитив последнего стенда левой стены отражают моменты работы бойцов бытовых отрядов по оказанию помощи населению.

Жившие в столь же тяжелых условиях, как и все окружающие, они находили в себе силы для поддержки и утешения слабых и больных.

Решающую роль в борьбе за спасение жизни ленинградцев в условиях блокады сыграла Ладожская трасса — «Дорога жизни».

На последнем стенде правой стены приведены слова товарища Жданова: «Как провалился навсегда гитлеровский план захвата города штурмом, так не удался и его человеконенавистнический план удушения города голодной блокадой».

На левой стене зала размещены материалы, характеризующие работу ледовой трассы, организованной для связи с «Большой землей» в ноябре 1941 года.

В центре первого стенда — карта-схема ледяных дорог трассы, связывающих западный берег озера с восточным, от порта Осиновец до портов Кабона и Лаврово.

Строительство трассы и ее эксплуатация были связаны с большими трудностями и требовали напряженной работы и героизма. Фотоснимки и другие материалы показывают самоотверженную

работу людей трассы. Осенью на Ладожском озере бушуют свирепые штормы, на лед влияют ветры, течения, температура: лед торосится, получаются трещины и полыньи. Приходилось спешно строить мосты, чтобы не задерживать потока грузов. Постройка такого моста изображена на диапозитиве. Картина художника Я. Николеева «Ладожская трасса» показывает, с каким трудом группа работников трассы вытаскивает машину из полыньи. Зимой приходилось расчищать снежные заносы с помощью грейдеров и вручную.

Ладожская трасса подвергалась постоянным бомбежкам и артобстрелам врага. Диапозитив на следующем стенде показывает работу расчета зенитного пулемета во время воздушного налета. Героически защищали трассу наши летчики. Тщательно маскировались пункты снабжения. В центре зала — макет такого пункта.

Обслуживающему персоналу трассы приходилось жить на льду в снежных домиках и палатках, показанных на фотоснимках.

Несмотря на все трудности, работа трассы не прекращалась ни на минуту. Поток грузов всё увеличивался. Среднесуточная отправка грузов с ноября — декабря 1941 года по апрель 1942 года выросла в 10 раз. Всего за этот период было перевезено 361 109 тонн грузов в Ленинград.

На центральном стенде левой стены — портрет инициатора строительства трассы товарища Жданова, а ниже под стеклом — листовка — его обращение к работникам Ладожской трассы от 5 января 1942 г., заканчивающееся словами: «Ваших трудов Родина и Ленинград не забудут никогда».

В ответ на это обращение работники трассы развернули соревнование; началось движение многорейсовиков. В морозы до 40° некоторые водители по суткам не сходили с машин, многие из них при норме в два рейса, делали подряд по 3—4 и даже по 5 рейсов в сутки. Количество многорейсовиков в апреле 1942 г. достигло 554 человек. Большую роль в этом движении сыграли направленные Ленинградской партийной организацией на Ладогу водители-коммунисты и комсомольцы.

Указом Президиума Верховного Совета СССР от 8 мая 1942 года 398 передовых людей трассы были награждены за самоотверженный труд орденами и медалями. Портреты выдающихся работников трассы помещены на стенде. Там же представлен материал, характеризующий работу лучших людей железнодорожного транспорта за этот период.

По ледовой трассе движение продолжалось до 24 апреля 1942 года. Последние машины, как показывают фотоснимки, шли по кузов в воде.

Весной и летом 1942 года была произведена колоссальная работа по организации снабжения Ленинграда по Ладожскому озеру. Картина художника Тимкова «Корабли принимают груз для Ленинграда» изображает порт Кабону. Порты Ладожского озера — Кабона, Лаврово и Осиновец — были переоборудованы: проложены железнодорожные подъездные пути, построено 14 пирсов и т. д. Для перевозки грузов использовались не только грузовые пароходы и баржи озерного и речного флота, но и боевые корабли Ладожской флотилии. По Ладоге днем и ночью шли караваны кораблей; ни грозные волны озера, ни налеты, ни артобстрелы не останавливали их движения.

По Ладожскому озеру с мая 1942 г. по 1 января 1943 г. было перевезено в Ленинград 1 080 тыс. тонн грузов. С осени 1941 г. по 1 января 1943 г. из Ленинграда по Ладоге было эвакуировано около 900 тысяч человек.

В нижнем этаже в 1-м зале, направо — макет порта Кабона, налево макет острова-маяка Сухо, расположенного на основной линии движения по Ладожскому озеру.

22 октября 1942 г. к острову подошли, с целью высадки десанта, 38 вражеских кораблей в сопровождении авиации. Гарнизон острова Сухо насчитывал около 100 человек, и враг в несколько раз превосходил его силы. Но гарнизон вступил в борьбу. По данному сигналу на помощь подошли корабли Ладожской флотилии и наши самолеты. Было потоплено 22 вражеских корабля и уничтожено 17 вражеских самолетов. Нападение врага было отбито.

Во 2-м зале нижнего этажа против входа — панорама Ладожской трассы; внизу — электрифицированная карта с обозначением светящимися линиями и точками ледовых дорог трассы, наших зенитных батарей и огневых точек вражеских позиций.

Боковые панно дополняют зал трассы. Посетитель может посмотреть здесь документальный фильм, рисующий жизнь Ленинграда зимой 1941—1942 гг. и работу Ладожской трассы.

VII ОТДЕЛ

ПЕРИОД ЛИКВИДАЦИИ ПОСЛЕДСТВИЙ ГОЛОДНОЙ ЗИМЫ И ПРЕВРАЩЕНИЕ ЛЕНИНГРАДА В ВОЕННЫЙ ГОРОД

15-й ЗАЛ

Материалы и документы 15-го зала освещают жизнь города и героическую оборону Ленинграда весной и летом 1942 г.

На центральной стене перед зрителем — панно художника Серебряного «Выступление товарища А. А. Жданова на сессии Верховного Совета 18 июня 1942 г.».

Товарищ Жданов подвел итоги героической обороны Ленинграда, отметив беззаветный патриотизм, мужество и стойкость гражданского населения Ленинграда, защищавшего родной город плечом к плечу с Красной Армией. Товарищ Жданов показал, что повседневная забота товарища Сталина, сочувствие и поддержка всей страны явились неисчерпаемыми источниками силы для преодоления ленинградцами всех трудностей.

В центре зала — витрина «Вся страна поддерживает Ленинград» с картой и другими материалами, характеризующими помощь страны нашему городу.

Материалы, размещенные на левой стороне зала, отражают жизнь Ленинграда весной и летом 1942 г.

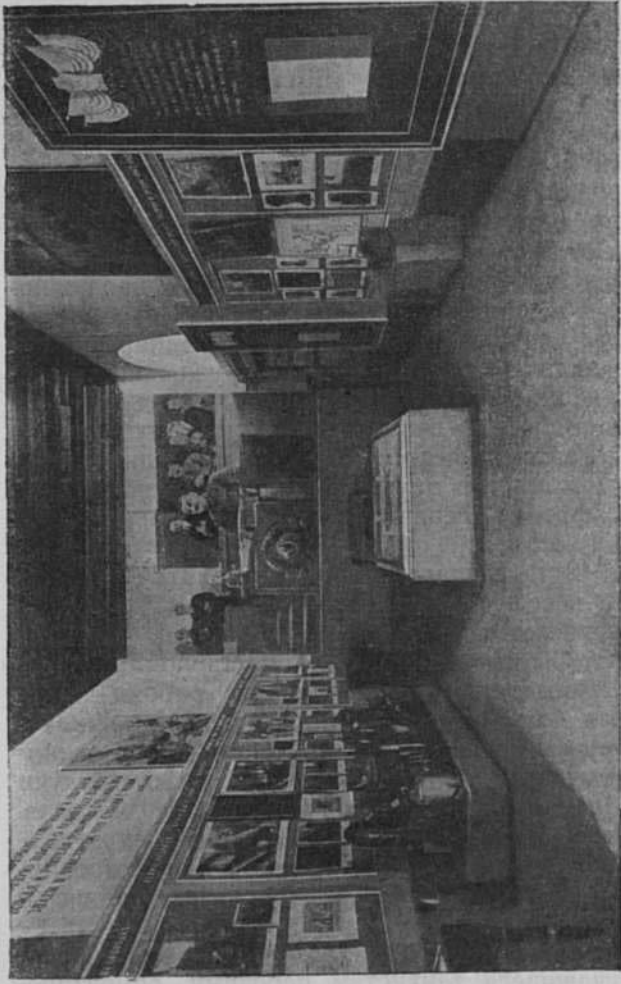
Забота о восстановлении здоровья ленинградцев стала одной из основных задач партийных и советских организаций.

Фотоснимки, рисунки, таблицы, документы и другие экспонаты, помещенные на первом стенде этой стены и в витрине, освещают вопросы борьбы за восстановление здоровья трудящихся города.

Во всех районах были открыты столовые повышенного типа и учреждения полулечебного характера — стационары.

Антисанитарное состояние города с наступлением весны создавало угрозу развития эпидемических заболеваний. Для предотвращения их, по призыву Горкома ВКП(б) и Горисполкома, с 27 марта по 15 апреля 1942 года была проведена коллективная очистка улиц, дворов и площадей Ленинграда, еще больше сплотившая население города. Ослабленные голодной зимой, но уверенные в победе, ленинградцы самоотверженно работали на этом новом участке трудового фронта. Художник Коккош на картине запечатлел радостный для ленинградцев день — 15 апреля, когда по чистым улицам снова пошел трамвай.

На втором стенде левой стены расположены материалы по огородному хозяйству Ленинграда. Для получения дополнительных источников питания партийные и советские организации призвали ленинградцев развернуть огородную кампанию. Урожай индивидуальных огородов, совхозов и подсобных хозяйств в 1942 г. оказался значительным



*Зал — Период ликвидации последствий голодной зимы и превращение Ленинграда
в военный город.*
„Выступление товарища Жданова на сессии Верховного Совета 18 июня 1942 г.“

Картина работы художника И. А. Серебряного

фактором в улучшении питания ленинградцев. Витаминный институт разработал ряд рецептов витаминных препаратов. Ботанический институт провел большую работу по использованию и внедрению в быт дикорастущих растений.

Весной и летом 1942 г. ряд законсервированных предприятий возобновил работу.

Материалы центрального стенда левой стены отражают возрождение и рост ленинградской промышленности. Перед стендом — образцы продукции нашей оборонной промышленности: авиабомбы, снаряды, автоматы, мины, радио-аппаратура и другие виды боеприпасов и вооружения. Ленинградская промышленность давала фронту более 100 видов боевой продукции: «Танки, пушки, минометы, автоматическое оружие, снаряды, мины, гранаты и многое другое давала и продолжает давать фронту ленинградская промышленность» (А. Жданов).

В 1942 г. ленинградские предприятия включились во всесоюзное соцсоревнование и 11 из них были награждены Красными Знаменами Государственного Комитета Оборона и Наркоматов. Рабочие и инженеры не прекращали работы даже во время бомбежек и артобстрелов. Множились ряды героев труда. Перед зрителем на фотоснимке — инженер-металлург Рудин, который, будучи ранен, продолжает руководить плавкой металла. Диаграмма «Рост выпуска продукции ленинградской промышленности в 1942 г.» и ряд фотоснимков характеризуют работу предприятий Ленинграда в этот период.

В центре стенда под стеклом — боевые флажки, вручавшиеся танкистам рабочими, ремонтиро-

вавшими танки, в знак закрепления боевого содружества воинов фронта и тыла.

Враг продолжал стоять у стен города и вел подготовку к наступлению. Необходимо было еще более укрепить военную мощь города. «В Ленинграде нет грани между фронтом и тылом... каждый ленинградец, мужчина и женщина, нашел свое место в борьбе и честно выполняет свой долг советского патриота» (А. Жданов).

Всё трудоспособное население было мобилизовано на строительство оборонительных сооружений, в группы самозащиты и команды МПВО.

Были усовершенствованы инженерно-технические сооружения, усилена огневая система, увеличено количество баррикад. Ленинград был превращен в неприступную крепость.

На четвертом стенде помещена таблица «Количество ленинградцев, состоявших в группах самозащиты», фотоснимки и другие материалы, показывающие различные моменты строительства оборонительных сооружений.

Летом 1942 г. Горком ВКП(б) и Горисполком вынесли решение — подготовить ко второй военной зиме жилой фонд и коммунальное хозяйство, сильно пострадавшие за время блокады.

В ряде фотоснимков на пятом стенде запечатлены моменты напряженной работы ленинградцев, главным образом женщин, по восстановлению жилого фонда и коммунального хозяйства.

«Исключительную роль в жизни Ленинграда сыграли ленинградские женщины... самые тяжелые работы лесорубов, грузчиков, литейщиков, бетонщиков успешно и самоотверженно выпол-

няли ленинградские женщины... Всюду и везде женщина-героиня была впереди» (Попков).

В условиях блокады, частых бомбежек и артиллерийских обстрелов не прекращалась культурная жизнь города. Работали Лекторий и Дом Партактива Горкома ВКП(б), театры, концертные организации и издательства. С мая 1942 г. возобновились занятия в школах.

На шестом стенде и в витрине — таблицы «Работа театров и концертных бригад в 1942 г.» и «Работа Дома Партактива и Лектория Горкома ВКП(б)», а также ряд фотоснимков, отражающих культурную и художественную жизнь Ленинграда.

Материалы, размещенные по правой стороне зала, характеризуют военные события 1942 г. на Ленинградском фронте и рост военного искусства бойцов и командиров Красной Армии.

К 24-й годовщине своего существования Красная Армия пришла с крупными победами под Москвой, под Тихвином, у Ростова на Дону.

Летом и осенью 1942 г. на Ленинградском фронте развертывались активные боевые действия.

На карте-схеме «Боевые операции на Ленинградском фронте в 1942 г.» отмечены места боев: под Урицком, у Старо-Паново, Путролово, Усть-Тосно и на берегу Невы.

Эти боевые операции имели задачей — удержать инициативу в наших руках, навязать противнику бои на тех направлениях, где это было нам выгодно, перемалывать живую силу и технику врага.

В ходе этих боев войска Ленфронта улучшили свои позиции для дальнейшего развития военных

операций. Бойцы приучались к активным действиям в условиях сложной позиционной войны.

Летом 1942 г. немецкое командование вторично готовило штурм Ленинграда. Из Крыма и Франции были переброшены восемь дивизий. Несмотря на большое превосходство сил противника, Командование Ленфронта решило первым начать наступление и занять выгодные позиции на левом берегу Невы. Над центральным стендом — картина художника Пономарева «Форсирование Невы». В боях за так называемый «Пятачок» — возвышенность на левом берегу Невы, южнее 8-й ГЭС, усиленно укрепленная противником, — особенно отличилась 70-я дивизия, показавшая высокие образцы военного мастерства, мужество и стойкость. Вражеские дивизии были почти полностью перемолоты. Немецкое командование вынуждено было отказаться от попытки вторично штурмовать Ленинград.

В летне-осенних боях многие герои покрыли себя неувядаемой славой.

Налево от карты перед зрителем — рисунок художника Соколова «Подвиг сержанта-связиста Р. Спринциона», внизу — подлинная рация героя и описание его замечательного подвига. Выше — рисунок художника Вертапетова «Подвиг мичмана Я. Чугунова». Направо от карты — плакат художника Ксенофонта «Бессмертный подвиг сапера П. Лабутина». Ряд фотопортретов показывает героев, отличившихся в этот период.

В тяжелых боях 1942 г. выковались первые гвардейские части, которым посвящены материалы, расположенные направо от центрального стенда.

«Советская гвардия — это цвет нашей армии, ее отборная передовая часть» (А. Жданов).

На Ленинградском фронте первое гвардейское знамя получила отличившаяся в Невской операции 70-я Стрелковая дивизия, преобразованная в 45-ю Гвардейскую Ордена Ленина Стрелковую дивизию.

В центре стенда помещен рисунок художника Н. Павлова «Член Военного Совета Ленфронта А. А. Жданов вручает гвардейское знамя 45-й дивизии». Ниже — приказ Народного Комиссара Военно-Морского Флота «Об отнесении экипажей эскадренного миноносца «Стойкий», минного заградителя «Марти» и тральщика Т-205 к гвардейским». Налево — фотоснимок «Член Военного Совета Ленфронта А. А. Кузнецов вручает гвардейское знамя авиационному полку».

Направо — рисунок художника Пильщикова «Бой 6 советских истребителей с 70 вражескими бомбардировщиками», изображающий один из замечательных эпизодов боевых действий 1942 г.

VIII ОТДЕЛ

ПРОРЫВ БЛОКАДЫ ЛЕНИНГРАДА

16-й ЗАЛ

Стенд левой стены аванзала посвящен 25-летнему юбилею советской власти.

Товарищ Сталин в докладе «25-я годовщина Великой Октябрьской Социалистической революции» и в приказе № 345 дал анализ обстановки текущего момента, раскрыл план немецкого командования — обходным путем захватить Москву — и отметил рост мощи Красной Армии, которая научилась бить врага наверняка, и прочность нашего тыла. Определив основную задачу — «очистить советскую землю от гитлеровской нечисти», — товарищ Сталин указал ближайшую перспективу событий: «Недалек тот день, когда враг узнает силу новых ударов Красной Армии. Будет и на нашей улице праздник».

Удар по врагу был нанесен под Сталинградом. На стенде против входа перед зрителем — карта-схема «Разгром немцев под Сталинградом».

Разгром немцев под Сталинградом был исходной базой для дальнейшего наступления Красной Армии, началом нового этапа войны: «Началось

массовое изгнание врага из Советской страны»
(И. Сталин).

В период событий под Сталинградом на Ленинградском фронте проводилась тщательная боевая подготовка к предстоящим боям — прорыву блокады Ленинграда — по суворовскому принципу: «Тяжело в учении, легко на походе».

Разведчики и наблюдатели изучали позиции противника и их огневую систему.

На правой стене — в центре первого стенда — перед зрителем зарисовки наблюдателей: «Передний край противника на левом берегу Невы», а внизу — схема расположения вражеских огневых позиций. В течение 17 месяцев немцы укрепляли этот участок, используя выгодный рельеф местности — крутой берег высотой в 5—12 метров. Наблюдение и данные разведки установили, что насыщенность огневой системы и живой силы противника вдвое превышала уставные нормы: на 1 кв. километр приходилось 125 орудий и пулеметов. Господствуя над Невой, немцы простреливали многослойным огнем с 10—12 направлений каждый метр реки и подступы к ней.

Ряд фотоснимков отражает моменты боевой учебы и взаимодействия различных родов войск.

Наши бойцы систематически тренировались в действиях, которые им предстояли при наступлении в условиях Ленинградского фронта: для тренировки выбирались пункты с характерным рельефом местности, чтобы приучить бойцов преодолевать в кратчайший срок ледяной простор реки и, пользуясь лестницами, крючьями и другими приспособлениями, взбираться на крутой берег. Коман-

дование ставило задачей добиться тщательной отработки взаимодействия всех родов войск.

Политорганизации Красной Армии проводили большую работу по укреплению партийного состава войск.

Диаграмма первого стенда левой стены «Рост партийной организации части, которой командует Герой Советского Союза В. А. Мацевич», характерна и для других частей Ленфронта. Партийный актив обеспечивал точное и неуклонное проведение военных операций. Партийно-политическая работа ставила основными задачами: укрепление дисциплины, единоначалие, воспитание жгучей ненависти к врагу, высокого советского патриотизма и стремления беспрерывно повышать военное мастерство.

По приказу командования наступление началось 12 января 1943 г.

Центральным экспонатом зала является панно художника Савинова «Переправа нашей пехоты через Неву в районе деревни Марьино».

В полдень 12 января, после мощной артиллерийской подготовки, длившейся 2½ часа и значительно дезорганизовавшей вражескую огневую систему, под прикрытием артиллерийского огня, части пехотной дивизии генерал-майора Симоняка стремительно двинулись по невскому льду на штурм левого берега.

На полотне художника Савинова мы видим, как бойцы бегут с пулеметами, противотанковыми ружьями, подтаскивают орудия сопровождения; некоторые несут лестницы, багры, другие взбираются уже на крутой берег, перепаханный огнем нашей артиллерии. Нева, имеющая в этом районе

ширину в 500—600 метров, была форсирована передовыми частями за 7—10 минут, несмотря на отчаянное противодействие врага, цеплявшегося за каждый клочок земли. Ломая узлы сопротивления, пехота продвигалась вперед.

Ряд фотопортретов показывает героев, отличившихся в прорыве блокады Ленинграда. Многие бойцы и командиры были удостоены высокого звания Героя Советского Союза.

Наступление наших войск было поддержано батареями крепости Орешек, которая всё время находилась в наших руках. В течение 16 месяцев моряки КБФ отстаивали крепость, нанося врагу тяжелые удары. Советский флаг, неоднократно сбивавшийся разрывами вражеских снарядов, вновь и вновь водружался над крепостью. Краснофлотец К. Шкляр шесть раз поднимал флаг под вражеским огнем. Этот момент изображен на картине художника Непринцева — «Бастион русской славы».

В центре зала установлено орудие капитана Родионова из дивизиона, принявшего на себя контратаку двух рот немецких автоматчиков и восьми танков. В тяжелую минуту боя во время прорыва блокады капитан Родионов встал к орудью, расстрелял нападавших немцев и отбил контратаку. Два танка, 4 пушки, 9 пулеметов, сотню наступавших автоматчиков потеряли фашисты, а рубеж остался непоколебимым.

На центральном стенде правой стены — портреты руководителей операции прорыва блокады Ленинграда.

«Поражение немцев под Ленинградом является крупным успехом Красной Армии и пощечиной

главарям немецкого фашизма», — сказал товарищ Калинин.

Координацию действий Ленинградского и Волховского фронтов осуществляли представители ставки Верховного Главнокомандования маршалы Советского Союза К. Е. Ворошилов и Г. К. Жуков.

На третьем стенде правой стены — карта-схема «Прорыв блокады Ленинграда» и ряд фотоснимков боевых эпизодов.

Оперативный план прорыва блокады Ленинграда предусматривал одновременное наступление войск Ленинградского и Волховского фронтов с последующей их встречей. На карте наглядно показаны направления движения войск Ленинградского фронта.

Наиболее успешно действовали части дивизии генерал-майора Симоняка, сумевшие глубоко проникнуть в расположение противника. Наступление на Шлиссельбург осуществлялось дивизией полковника Трубачева, а в районе 8-й ГЭС действовали части полковника Борщова. Наступление Волховского фронта, начатое южнее Ладожского озера, шло на запад. Непрерывные бои продолжались 7 дней. Прорвав укрепленные позиции противника глубиной до 14 километров, наши войска заняли Шлиссельбург, Московскую Дубровку, Марьино, Липки, рабочие поселки № 1—8 Снявинских торфоразработок и железнодорожные станции Снявино и Подгорная.

18 января 1943 г. в 11 ч. 35 м. произошла историческая встреча частей Ленинградского и Волховского фронтов. Эта встреча знаменовала собою прорыв блокады Ленинграда. Ленинградцы

встретили известие о прорыве блокады бурным ликованием.

На торцовой стене — панно художников Серова, Серебряного и Казанцева «Встреча войск Ленинградского и Волховского фронтов». Налево — на боковой стене — «Приказ Верховного Главнокомандующего войскам Юго-Западного, Южного, Донского, Северо-Кавказского, Калининского, Волховского, Ленинградского фронтов» и листовка «Сообщение Совинформбюро о прорыве блокады Ленинграда». Ниже панно — ряд фотоснимков митингов в честь прорыва блокады.

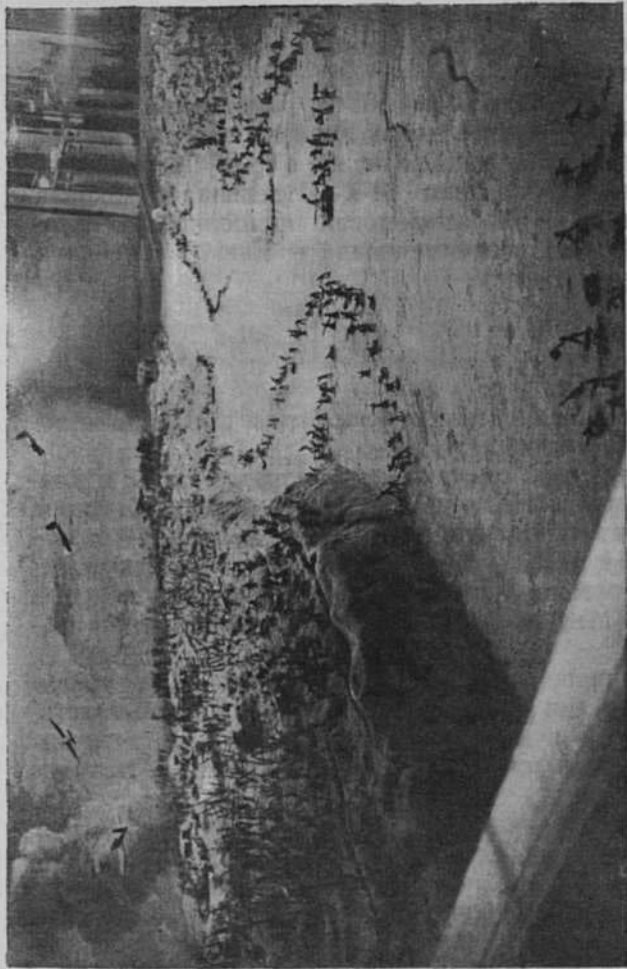
Славу битвы за Ленинград по праву делят фронтовики и все трудящиеся города.

На стендах правой и левой стен за аркой — фотопортреты выдающихся ленинградских стахановцев и фотоснимки отдельных производственных процессов. Внизу у правой стены — образцы продукции военной промышленности: мины, авиабомбы, снаряды, гранаты, пистолеты-пулеметы, пулемет «максим» на станке «ленинградец» и минометы.

Много героев-стахановцев показали в эти дни образцы высокой производительности труда. Прорыв блокады Ленинграда еще более усилил их трудовой энтузиазм.

17-й ЗАЛ

Материалы 17-го зала посвящены гвардейским частям Ленфронта. Напротив входа в зал — диорама «Взятие Шлиссельбурга». На противоположной стороне — диорама «Переправа тяжелых



Зал — Прорыв блокады. «Модель боя 12 января 1943 г.»
Фрагмент макета

танков через Неву». На правой и левой стенах — ряд фотоснимков, посвященных героям гвардейских частей.

За выдающиеся успехи в выполнении боевых заданий 136-я Стрелковая дивизия генерал-майора Симоняка была преобразована в 63-ю Гвардейскую Стрелковую дивизию; 61-я Отдельная Танковая бригада, которой командовал подполковник Хрустицкий, была переименована в 30-ю Гвардейскую Танковую бригаду.

18-й ЗАЛ

При входе в зал помещен макет «Прорыв блокады Ленинграда».

Посетитель смотрит на панораму Невы с правого берега. На левом берегу — передняя линия немецких укреплений. В глубине направо — развалины 8-й ГЭС, в центре на неприятельском берегу — остатки построек деревень Марьино и Пильня-Мельница. Всюду следы разрывов снарядов.

На правом берегу можно видеть наши блиндажи, орудия на огневых позициях, зенитные установки и звукоуловители, автомашины, груженные боеприпасами; направо в роще — палатки медсанбата.

В центре панорамы видны бегущие по Неве передние цепи дивизии генерал-майора Симоняка, направо — части полковника Борщова, налево — части дивизии полковника Трубачева. Самолеты нашей авиации обстреливают и бомбят расположение противника.

Материалы, размещенные по стенам, показывают восстановление железнодорожной связи Ленинграда со страной после прорыва блокады. На левой стене — фотоснимки, документы, плакаты и другие материалы, отражающие строительство железнодорожной линии Жихарево — Шлиссельбург и восстановление железнодорожного движения. Направо — макет инженера Жуковского «Железнодорожные мосты в районе Шлиссельбурга» и фотоснимки, характеризующие работу Октябрьской железной дороги в 1943 г.

Военный Совет Ленфронта поставил перед железнодорожниками и инженерными войсками боевое задание — построить железнодорожную линию Жихарево — Шлиссельбург. Это задание было выполнено в небывало короткие сроки. Железнодорожный мост через Неву в районе Шлиссельбурга, длиной около километра, был построен в течение восьми зимних дней под постоянными артобстрелами и воздушными налетами врага. Выдающиеся герои труда, работавшие на этом строительстве, получили правительственные награды.

Прорыв блокады Ленинграда имел огромное значение для Ленинграда и всего Советского Союза. Восстановление железнодорожной связи со страной коренным образом изменило военное и экономическое положение Ленинграда, дало возможность усилить подвоз топлива, сырья и продовольствия, улучшить снабжение населения, восстановить электростанции и шире развернуть промышленность. Железнодорожная связь со страной позволила отправлять продукцию ленинградской промышленности в другие области и края СССР.

IX ОТДЕЛ

ГОД КОРЕННОГО ПЕРЕЛОМА В ОТЕЧЕСТВЕННОЙ ВОЙНЕ

19-й ЗАЛ

Напротив входа в зал расположен большой портрет товарища Сталина работы художника Серова. Мудрая прозорливость нашего вождя, его гениальное руководство привели нашу страну к великим победам в 1943 г. «Истекший год был переломным годом не только в ходе военных действий, но и в работе нашего тыла» (Сталин).

Для Ленинграда и ленинградской промышленности 1943 г. был годом величайшего роста и быстрого возрождения. Прорыв блокады, осуществленный по плану Верховного Главнокомандования, создал базу для широкого развертывания производства. В центре зала установлена большая скульптурная группа «Женщины в литейном цехе» работы скульпторов Исаевой и Стрекавина, символизирующая трудовой героизм ленинградских патриоток. Справа от скульптуры — большое панно «Мартеновский цех Кировского завода» художника Ксенофонтова. В стенах зияют проломы от артиллерийских снарядов противника, перекрытия разрушены, но работают мартеновские печи.

Ленинград — город-фронт. Немецкие изверги разрушали наши предприятия и жилища. Они хотели уничтожить население города. Но и под артиллерийским огнем трудились ленинградские патриоты, выковывая победу над озверелым врагом.

Слева расположены стенды отдельных, наиболее важных, отраслей производства.

Ленинград остро нуждался в топливе. Решить эту задачу можно было только путем развития местных ресурсов.

В 1943 г. в Ленинградской области вступили в строй новые торфяные поля, новые лесосеки, были созданы угольные копи. Панорама строительства угольных шахт расположена в центре 1-го щита. Диаграмма, помещенная на этом стенде, показывает постепенное возрастание потребления местного топлива. Ленинградские нефтяники работали под постоянным обстрелом, но, несмотря на это, из завезенных в Ленинград нефтепродуктов было потеряно только 0,25%. На многих предприятиях были установлены газогенераторные блок-станции. Схема работы такой станции и ее отдельные детали размещены в центре раздела, посвященного топливу. Оборудование автомашин газогенераторами дало возможность сэкономить 11 тыс. тонн высококачественного бензина.

Следующий раздел посвящен снабжению Ленинграда электроэнергией. Электрифицированная, автоматически действующая карта показывает резкое сокращение потребления энергии городом и возрождение к жизни энергетических баз, благодаря самоотверженному труду ленинградских патриотов, обеспечивших свои электростанции топливом. Городу нехватало энергии — энергетики вос-

становили Волховскую гидроэлектростанцию и по дну Ладожского озера проложили подводную линию электропередачи, а после прорыва блокады построили в четырех километрах от переднего края обороны новую высоковольтную линию. Ленинградская промышленность даже в самые суровые дни не прекращала своей работы.

В разделе «Электропромышленность» на карте Советского Союза нанесены пункты установки больших электромашин, изготовленных в Ленинграде за время блокады. Внизу под картой — автоматический быстродействующий выключатель с надписью: «Изготовлен в Ленинграде. Январь 1943 г. (в условиях блокады)». Такими надписями были снабжены все машины, построенные ленинградцами в это время.

Предприятия нашего города строили радиостанции, телефонную аппаратуру, выпускали всевозможные лампы для радиостанций и выпрямители. Фотоматериалы и вещественные экспонаты, помещенные здесь, отражают работу этих отраслей производства. Многие сотни километров провода всевозможных марок были посланы на фронт и на заводы электропромышленности. По специальному правительственному заданию ленинградские заводы изготовили кабель для подводной линии Волхов — Ленинград. Образец такого кабеля помещен в центре раздела. Общую картину работы ленинградских заводов электропромышленности дает специальная диаграмма.

Особенно широкий размах в 1943 г. получили работы по восстановлению черной металлургии. Были пущены в ход застывшие мартеновские печи и прокатные станы. Большая диаграмма дает пред-

ставление о стремительном росте производства проката и выплавке стали в 1943 и 1944 гг. Ленинградские металлурги освоили целый ряд новых способов производства: литье в металлические формы — кокили, прокат заготовок для снарядов и др. Эту новую технику представляют экспонаты, расположенные внизу стенда.

В условиях современной войны — войны моторов — особо важное место занимает резиновая промышленность. О работе резиновой промышленности в 1943 г. рассказывают материалы следующего раздела. Короткий фильм демонстрирует боевую технику, в которой применяются резиновые изделия. Фотографии и экспонаты, размещенные здесь, показывают отдельные моменты производства. Покрышки, камеры, бензобаки, костюмы химзащиты и многие другие изделия выпускали ленинградские заводы в 1943 г.

Станкостроительные заводы начали выпускать сложное оборудование. На большой фотографии в центре раздела «Станкостроение и инструмент» показан первый токарный станок, выпущенный после снятия блокады. Ленинградцами были проделаны огромные работы по восстановлению станочного парка. Разбитые станки буквально склеивали электросваркой. Два узла от токарно-винторезного станка показывают, насколько сложные операции приходилось совершать для того, чтобы возродить к жизни оборудование наших заводов.

Перевод предприятий на изготовление оборонной продукции потребовал специального инструмента; в короткие сроки ленинградские патриоты сконструировали сложное оборудование и пустили его в массовое производство. Сложные фрезы, спе-

циальные протяжки и развертки занимают целый щит внизу этого раздела. Борьба за экономию рабочего времени, стремление максимально расширить выпуск необходимой для фронта продукции привели к широкому внедрению в производство всевозможных многоместных приспособлений. Серия таких приспособлений установлена на этом стенде.

Командиру подводной лодки, летчику на самолете, отважному снайперу — всем нужны оптические приборы. Ленинград славился своими оптическими заводами. О жизни и делах одного такого завода рассказывает фильм, демонстрируемый в разделе «Оптическая промышленность». Основная часть завода была эвакуирована в глубь страны, а на оставшемся оборудовании наладили выпуск боеприпасов.

Голодная зима. Завод замер. Затем началось постепенное возрождение, и в 1943 году завод уже вновь стал выпускать оптические приборы.

На щите расположены всевозможные линзы и призмы, предназначенные для ремонта приборов. Внизу установлен дальномер для кораблей Военно-Морского Флота.

Особо остро ощущался недостаток квалифицированной рабочей силы. Коллективы оптических заводов вырастили новые кадры из пришедших на завод юношей, девушек и жен фронтовиков.

Многочисленные фотографии отражают производственные процессы и систему учебы на этих заводах. Заводы восстановили производство точных измерительных приборов для нашей оборонной промышленности. На постаменте слева стоит оптиметр, с помощью которого можно установить от-

клонения от заданных размеров изделия в сотых долях миллиметра.

Следующий раздел посвящен судостроительной промышленности Ленинграда. Большая фотография в центре изображает один из моментов строительства крупного военного судна. Внизу — модели бронированного морского катера-охотника и самоходного плашкоута, построенного ленинградцами для Ладожской флотилии. Тысячи тонн всевозможных грузов были перевезены на таких плашкоутах через Ладогу для Ленинграда. Здесь же расположены всевозможные приборы, изготовленные на наших заводах для Военно-Морского Флота.

Ленинград стал мощным арсеналом. Танки, пушки, минометы и стрелковое вооружение выпустили для фронта ленинградские заводы в 1943 г.

На щитах и постаментах в зале собрано грозное оружие, изготовленное для фронта ленинградскими патриотами. Пирамиды из сотен снарядов и авиабомб свидетельствуют о мощном потоке боеприпасов, направлявшихся с заводов нашего города на фронт для разгрома немецких захватчиков.

Значительно увеличился выпуск продукции местной, текстильной и пищевой промышленностью.

В витринах, расположенных за скульптурной группой, размещены образцы изделий этих отраслей производства. Диаграммы в центре каждой из витрин рассказывают о бурном росте производства и производительности труда на предприятиях в 1943 г.

Ленинградская промышленность сумела достигнуть таких результатов, только благодаря руководящей деятельности Городского Комитета Партии,

во главе с верным соратником великого Сталина — товарищем Ждановым: «Организаторская работа партии соединила воедино и направила к общей цели все усилия советских людей, подчинив все наши силы и средства делу разгрома врага» (Сталин).

На стенде «Ленинградская партийная организация» помещена диаграмма роста партийной и комсомольской организаций города.

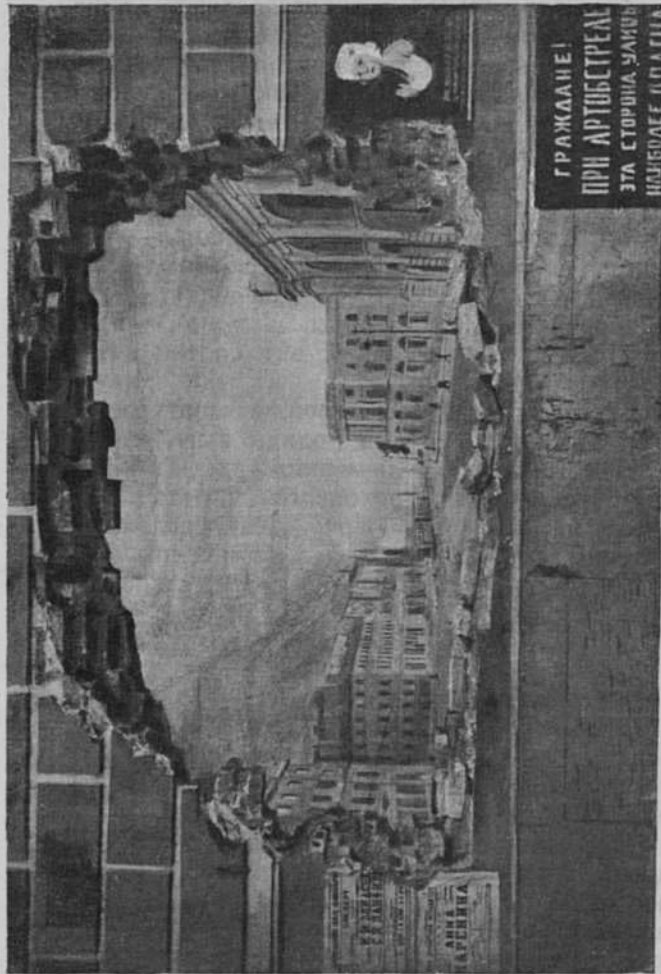
Славная ленинградская партийная организация в период Отечественной войны непрерывно пополняла свои ряды лучшими людьми города.

Большая диаграмма на стенде справа от панно дает итоги работы всей промышленности Ленинграда за 1943-й год. Самоотверженно трудились ленинградцы во имя победы над врагом, стоявшим у стен города.

Немецкие изверги обстреливали наш город. Около 150 тысяч тяжелых снарядов выпустили они по Ленинграду.

На макете, в проломе стены, видна широкая перспектива: Невский проспект, угол Садовой улицы. Разрывами снарядов поврежден трамвай; люди разбегаются, стремясь укрыться. А голос из репродуктора напоминает так хорошо знакомые ленинградцам слова: «Населению укрыться!..»

Справа около выхода из зала установлен стенд с картами и диаграммами, рисующими историю варварского артиллерийского и воздушного нападения на город. На пяти электрифицированных картах показаны этапы (по полугодиям) обстрелов и бомбежек. Осенью и зимой 1941 г. противник пытался сжечь город. За этот период на Ленинград



*Зал — Год коренного перелома в ходе Отечественной войны
„Обстрел Невского проспекта“*

Панорама работы художников К. Е. Джакова и И. Я. Цепалина

было сброшено 99 717 зажигательных авиабомб. Последний период осады характеризовался систематическими обстрелами центральных районов города. Противник пытался дезорганизовать население Ленинграда и разрушить культурные центры города. Центральная карта дает итоги обстрелов и бомбежек города. Эти карты, сопоставленные с помещенной рядом подлинной картой германского артиллерийского командования — план Ленинграда, на котором в качестве военных объектов отмечены высшие учебные заведения, госпитали, Дворец Пионеров, школы и т. д., — представляют собой обвинительный акт против немецких варваров.

Страна высоко оценила героизм ленинградцев, их беззаветный труд во имя Родины и несокрушимую стойкость в борьбе с немецкими захватчиками. Указом Президиума Верховного Совета была учреждена медаль «За оборону Ленинграда».

На стенде при выходе из зала размещены фотографии, рисующие награждение славных патриотов.

20-й ЗАЛ

Несмотря на то, что Ленинград в 1943 г. оставался городом-фронтом, что не прекращались вражеские артобстрелы и воздушные налеты, — всё шире развевывалась художественная и культурная жизнь Ленинграда.

На передней стене зала — образцы книг, изданных в Ленинграде в годы Отечественной войны. На правой стене — фотоснимки и цифровые мате-

риалы, характеризующие работу библиотек, вузов, школ, детских учреждений и научно-исследовательских институтов.

Во время Отечественной войны в Ленинграде функционировали 13 издательств. В 1943 г. работали 23 районные и 84 фабрично-заводские библиотеки.

В 1943/44 учебном году широко открыли свои двери для студентов 12 высших учебных заведений; кроме функционировавших 123 школ, в Ленинграде работали различные детские учреждения: Дворец Пионеров, районные дома художественного воспитания детей, пионерские лагеря, площадки, санатории. Молодежь Ленинграда торжественно и радостно отметила 25-летний юбилей Ленинского Комсомола.

В годы Отечественной войны напряженно и непрерывно работали и работают научно-исследовательские учреждения Ленинграда, направляя внимание и силы, главным образом, на выполнение боевых заданий фронта.

Ленинград — город высокой художественной и театральной культуры. В 1943 г. в Ленинграде работали 5 театров и концертных организаций; за время Отечественной войны ленинградскими театрами показаны 23 новые постановки. Ленинградские художники в 1942—1943 гг. организовали девять выставок.

На левой стене зала — макет декорации пьесы Каца и Ржешевского «Олеко Дундич», карта-схема «Фильм «Ленинград в борьбе» на экранах свободолюбивых стран мира», фотоснимки, диапозитивы, плакаты, афиши, журналы и другие

материалы, характеризующие художественную и театральную жизнь Ленинграда.

В 1943 г. в Ленинграде широко развернулась сеть лечебных и оздоровительных учреждений. Больше половины населения Ленинграда охвачено общественным питанием, прочно вошедшим в быт ленинградцев.

На левой стене — фотоснимки и цифровые материалы, отражающие заботу о здоровье трудящихся и деятельность предприятий общественного питания.

На стенде правой стены — генеральный план Ленинграда — схема восстановительных мероприятий. По обе стороны — проекты реконструкции Ленинграда, фотоснимки и цифровые данные, отражающие подготовку кадров строителей и строительные работы.

Горкомом ВКП(б) и Горисполкомом поставлена перед ленинградцами в качестве первоочередной задача восстановления Ленинграда.

За годы советской власти в Ленинграде было построено 2800 тыс. кв. метров новой жилой площади. Бомбежки с воздуха и артобстрелы немецких погромщиков полностью уничтожили около 2,5 млн. кв. метров жилой площади. В 1944 г. намечено было восстановить в Ленинграде 950 тыс. кв. метров жилой площади. Товарищ Кузнецов отметил в своем докладе в феврале 1945 года, что план перевыполнен — введено в эксплуатацию свыше 1 миллиона кв. метров жилой площади.

План восстановления Ленинграда предполагает не простое механическое восстановление разрушенного. Этот план предусматривает проведение таких мероприятий, которые улучшат внешний облик города и хозяйственно-бытовые условия жизни насе-

ления. Разработан ряд проектов реконструкции районов города. Масштабы восстановительных работ требуют много тысяч квалифицированных рабочих и мастеров. Под руководством инженеров, архитекторов и художников проводится большая работа по подготовке новых кадров строителей различных специальностей. Все трудящиеся нашего города принимают участие в восстановлении Ленинграда.

21-й З А Л

На расположенном справа стенде размещен материал, отражающий ход событий на фронте Отечественной войны за период май—декабрь 1943 г.

Первым помещен текст приказа Верховного Главнокомандующего Маршала Советского Союза товарища Сталина за № 195 от 1 мая 1943 года и выдержка из него: «...главное сейчас состоит в том, чтобы вся Красная Армия изо дня в день совершенствовала свою боевую выучку, чтобы все командиры и бойцы Красной Армии изучали опыт войны, учились воевать так, как этого требует дело победы».

Летом 1943 года немецкое командование было вынуждено предпринять наступательные операции, так как переход к обороне означал бы для главарей фашизма их собственное признание в невозможности выиграть войну, а следовательно, — полное крушение всех военных планов. Схематическая карта дает направление ударов немецких войск на Курск, а также действия наших войск по ликвидации немецкого наступления. Товарищ

Сталин в своем приказе благодарил войска за отличные действия.

Удары Красной Армии неудержимо нарастали. Наступление развернулось на Орловском и Белгородском направлениях, а затем — и по всему фронту. Карта «Наступление Красной Армии за период с 12 июля по 5 ноября 1943 г.» подводит итоги летней кампании этого года.

С великими победами пришла наша страна к 26-й годовщине Великой Октябрьской Социалистической Революции. «Этот год был переломным прежде всего потому, что в этом году Красной Армии впервые за время войны удалось осуществить большое летнее наступление против немецких войск», — говорит товарищ Сталин в своем докладе от 6 ноября 1943 г., текст которого помещен около карты. Далее — показана карта итогов зимней кампании и текст приказа Верховного Главнокомандующего Маршала Советского Союза товарища Сталина за № 309: «На советско-германском фронте нашли бесславный конец отборные кадровые дивизии немецко-фашистской армии. Вместе с ними навсегда похоронены гитлеровские планы завоевания мира и порабощения народов».

Войска Ленинградского фронта непрерывно обучались военному мастерству. Экспозиция этой темы развернута на стендах слева от входа в зал.

«. . . всемерно укреплять железную дисциплину, строжайший порядок и единоначалие в нашей армии, совершенствовать боевую выучку войск и готовить, упорно и настойчиво готовить сокрушительный удар по врагу. . .» (Сталин).

В январе 1943 г. вышли Указы Президиума

Верховного Совета СССР о введении новых знаков различия по армии и флоту. Введение погон придало законченный вид военной форме и подчеркнуло элемент дисциплины в армии. Здесь установлен щит с образцами погон.

Гений Сталина создал советскую военную науку, исходящую из полного понимания основ и принципов современной войны; науку без предвзятых мнений, трезво оценивающую обстановку, науку, которая учит, как и где найти то основное звено, которое должно принести победу. В новом Уставе, укрепленном в центре стенда, изложены основы сталинской науки о победе над врагом. В войсках широко развернулось обучение маневренной тактике ведения боя и взаимодействию различных родов оружия.

Готовились сокрушительные удары по врагу. Ряд фотографий отражает отдельные моменты боевой учебы.

В основу партийно-политической работы было положено изучение книги товарища Сталина «О Великой Отечественной войне Советского Союза». «Кто хочет с наибольшей пользой бороться с немецкими захватчиками, должен внимательно изучить выступление товарища Сталина» (М. И. Калинин). Многочисленные фотографии раздела «Партийно-политическая работа Красной Армии» дают представление о многообразии форм политического воспитания.

Напряженная учеба оправдала себя летом 1943 г.

Противник подтянул к Ленинграду крупные силы и создал группировку, которая должна была занять коридор, пробитый нашими войсками во

время прорыва блокады, а затем осуществить штурм Ленинграда.

22 июня 1943 г. в момент провала орловско-курского наступления немцев войска Ленинградского фронта начали бои местного значения в районе Снявинских высот. Целью операций было: предотвратить действия противника, связать его резервы и улучшить позиции наших войск. На стенде помещена карта района боевых действий.

«Противник не считался с жертвами, чтобы удержать Снявинские высоты в своих руках. Он бросал в бой одну дивизию за другой, создавая такое насыщение своей обороны живой силой, какого еще не знала военная история. И всё-таки наши части овладели важным опорным пунктом противника — Снявино» (Командующий войсками Ленинградского фронта Маршал Советского Союза Г о в о р о в).

Наземные войска поддерживались мощными ударами сталинской авиации. Картины художников Пакулина и Пильщикова изображают отдельные моменты работы нашей славной авиации. На большой картине художника Луганского показано взятие гвардией Снявинского плато.

«Операции, проведенные нашими войсками, показали, что личный состав всех родов оружия настойчиво овладевал мастерством своего дела, как этого требовал от них Верховный Главнокомандующий Маршал Советского Союза товарищ Сталин» (Командующий войсками Ленинградского фронта Маршал Советского Союза Г о в о р о в).

По обеим сторонам правой стены собран материал о работе Краснознаменного Балтийского флота в 1943 г.

Вражеский флот в Финском заливе пытался нарушить наши коммуникации. В районе острова Лавенсари два наших катера МО-302 и МО-308 под командованием старшего лейтенанта Чернышева и старшего лейтенанта Амусина несли дозорную службу. 14 финских катеров пытались произвести постановку мин на нашем фарватере. Катера МО-302 и МО-308 дерзкой атакой врезались в строй вражеских судов, два из которых были потоплены, а 12 трусливо покинули поле боя. Эпизод этого замечательного боя изображен на картине художника Трескина, расположенной при входе в зал.

Подводные лодки Краснознаменного Балтийского флота, преодолевая минные поля под обстрелом береговых батарей, скрытно выходили из Финского залива в Балтику. За кампанию 1943 г. враг потерял много десятков своих судов. На стенде помещен портрет командира Краснознаменной подводной лодки капитана 3-го ранга Травкина. Его лодка только за один поход потопила 5 вражеских транспортов общим водоизмещением в 50 тыс. тонн. Немалый ущерб был нанесен противнику авиаторпедоносцами КБФ. Герой Советского Союза гвардии капитан Бунимович, портрет которого установлен на стенде, потопил в 1943 г. 8 вражеских кораблей.

В кампанию 1943 г. проводились большие работы по обезвреживанию минных полей противника. Под огнем береговых батарей и воздействием вражеской авиации работали доблестные моряки. Картина художника Трескина (при выходе из зала) изображает момент траления вражеских мин. Тральщик «Вятка» при проводке

нашего каравана судов в районе острова Лавенсари вел тральные работы под обстрелом береговых батарей противника. Флаг этого корабля, пробитый осколками в 43-х местах, помещен рядом с картиной художника Трескина. Выше флага корабля «Вятка» помещен портрет командира гвардейской подводной лодки капитана 3-го ранга Кобо. Лодка под его командованием за один из походов, длившийся 53 дня, потопила четыре транспорта общим водоизмещением 42 тыс. тонн и один миноносец «Ягуар».

В центре зала установлена витрина с фотографиями и документами героев, отдавших свою жизнь в борьбе за город Ленина. Пробитый осколками гранаты комсомольский билет № 15152796 Василия Дудина, уничтожившего в горячем бою одиннадцать гитлеровцев; орден и медаль старшего лейтенанта Нонина, павшего смертью храбрых в боях за снятие блокады с Ленинграда; портрет Героя Советского Союза артиллериста Пальчикова С. П. и другие вещи павших героев.

Золотом горят буквы в центре витрины: «Вечная слава героям, павшим в борьбе за город Ленина».

Х О Т Д Е Л

ВЕЛИКАЯ ПОБЕДА ПОД ЛЕНИНГРАДОМ

22-й З А Л

Э тот небольшой зал открывает главный отдел выставки, посвященный разгрому немецко-фашистских и финских войск под стенами города Ленина.

В центре левого стенда укреплен барельеф с надписями: «Слава воинам Ленинградского фронта!» «Слава трудящимся города Ленина!»

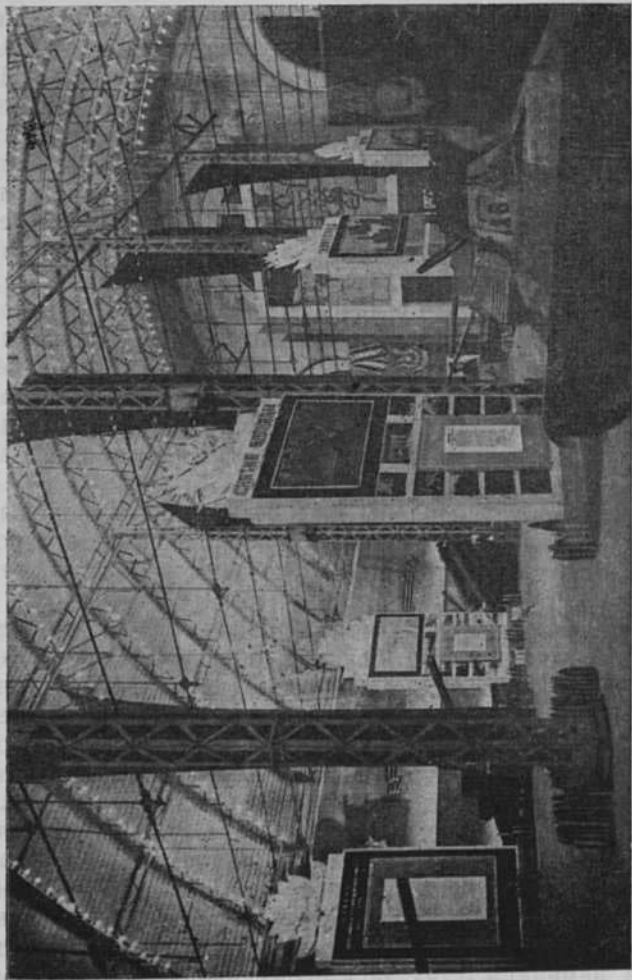
На боковых панно показан салют в честь снятия блокады с Ленинграда. На противоположном стенде — тексты приказов Верховного Главнокомандующего Маршала Советского Союза товарища Сталина и Командующего войсками Ленинградского фронта Маршала и Героя Советского Союза товарища Говорова о снятии блокады с Ленинграда, а между ними — портреты Командующего войсками Ленинградского фронта Маршала Советского Союза Л. А. Говорова и членов Военного Совета Ленинградского фронта — генерал-полковника А. А. Жданова, генерал-лейтенанта А. А. Кузнецова и генерал-лейтенанта Н. В. Соловьева.

23-й ЗАЛ

ЗАЛ — ВЕЛИКАЯ ПОБЕДА
ПОД ЛЕНИНГРАДОМ

В центре зала установлена скульптура Верховного Главнокомандующего Маршала Советского Союза товарища Сталина работы лауреата Сталинской премии скульптора Боголюбова. Полководческий гений великого вождя вел нашу страну от победы к победе. Еще в ноябре 1943 г. товарищ Сталин сказал, что: «Недалеко то время, когда мы завершим очищение от врага Украины, Белоруссии, Ленинградской и Калининской областей, освободим от наглых немецких захватчиков народы Крыма, Литвы, Латвии, Эстонии, Молдавии и Карело-Финской республики».

14 января 1944 г. началась решающая операция по разгрому немецкой группировки под Ленинградом. Большая карта, помещенная над входом в зал, дает представление о движении наших войск. 110 минут длилась невиданной силы артиллерийская подготовка. Войска взломали долговременные укрепления немцев, а затем началось победоносное продвижение, этапы которого отмечены на карте цветными линиями. Стрелами отмечены направления ударов с Ораниенбаумского плацдарма на Ропшу, от Пулковских высот на Ропшу и Красное Село, через Мгу на Тосно и с востока на запад в обход Новгорода. Вдоль зала стоят стенды, посвященные освобождению городов Ленинградской области: Ропша, Красное Село, Петергоф, Пушкин, Павловск, Гатчина, Луга, Кингисепп, Новгород. На обеих сторонах стендов рас-



Общий вид зала — Великая победа под Ленинградом

положены материалы, характеризующие зимние бои под Ленинградом и разрушение фашистскими варварами памятников русской культуры. На последнем стенде справа — текст приказа Верховного Главнокомандующего Маршала Советского Союза товарища Сталина № 16 от 23 февраля 1944 г.; напротив — подробная карта движения наших войск по Ленинградской области при ее освобождении от немецких захватчиков. На карте нанесены рубежи движения войск, наглядно показывающие стремительность наступления Красной Армии: наши войска прошли путь от Пулково до Кингисеппа в три раза быстрее, чем двигались немецкие захватчики от Кингисеппа до Пулково в 1941 году. Под картой расположена таблица потерь немцев во время боев за освобождение Ленинграда.

В зале установлены самолеты, танки, тяжелые пушки — славное русское оружие, созданное героическим трудом советских патриотов для героев фронта.

Налево от входа стоит грозная 122-мм пушка, громившая немецкие батареи, обстреливавшие Ленинград. Тут же стоят советские танки — многотонный «КВ», построенный в Ленинграде в первые месяцы войны; танк «Т-34», участвовавший в боях по прорыву блокады. В январе 1943 г. у деревни Марьино этот танк огнем и гусеницами уничтожил три противотанковых орудия врага, раздавил дзот, а в январе 1944 г. первым ворвался в Красное Село. Далее стоит танк-истребитель «Т-60» Героя Советского Союза старшего лейтенанта Осатюк. Смелым маневром отважный танкист подвел мощный немецкий танк под огонь нашей артиллерии.

Сражаясь на этой боевой машине, он уничтожил 500 гитлеровцев, 15 пулеметных точек и сжег 20 немецких автомашин.

Справа при входе в зал посетитель видит миномет братьев Шумовых. Из далекой Сибири прибыли на Ленинградский фронт шесть братьев-героев; страна им вручила тяжелый 120-мм полковой миномет, и сибиряки славно поработали: 30 тысяч мин было выпущено на головы фашистов из шумовского миномета. На боевом счету братьев больше батальона истребленных фашистов, 9 уничтоженных дзотов, 24 пулемета. Все шесть братьев награждены орденами и медалями.

У стенда справа блестит сталью жерло тяжелого орудия большой мощности. Его 203-мм снарядами было разворочено немало вражеских укреплений. Немецкие дзоты в 5—6 бревенчатых накатов разметывались в щепы от снарядов, выпущенных из этого орудия умелой рукой советских артиллеристов. Рядом стоит пушка-гаубица. Она заставила замолчать много немецких орудий, ведших огонь по Ленинграду. У входа в следующий зал установлено 152-мм орудие на гусеничном ходу. Орудие работало в составе батареи старшего лейтенанта Амеличева. Несколько немецких штабов, 4 железнодорожных эшелона, десятки самолетов на гатчинском аэродроме были разбиты батареей Амеличева. Весь состав батареи награжден орденом Отечественной войны 2-й степени, а грудь старшего лейтенанта Амеличева украшают орден Отечественной войны 1-й степени и орден Красной Звезды.

Первый вражеский самолет, появившийся над Ленинградом в ночь с 22 на 23 июня 1941 г., был

сбит из зенитного орудия, командиром которого был сержант (ныне лейтенант) Коцюба. Эта заслуженная пушка установлена слева у входа в зал Краснознаменного Балтийского флота, а справа стоит 85-мм зенитная пушка, уничтожившая 7 вражеских самолетов.

Отважные сталинские соколы днем и ночью охраняют небо Ленинграда. Тысячи немецких стервятников вогнали они в землю на Ленинградском фронте. Первым слева установлен истребитель «И-16» Героя Советского Союза старшего лейтенанта Ломакина. Отважный сын своей Родины в боевых схватках уничтожил 22 немецких самолета. Особый интерес представляет собой истребитель «ЯК-7» дважды Героя Советского Союза гвардии полковника Покрышева. Доблестный советский асс сбил 30 самолетов противника, из них 10 тяжелых бомбардировщиков.

Большая диорама (живопись работы художников Серова и Казанцева, макетная часть — Цепалина) изображает момент прорыва укрепленной полосы немцев южнее Пулково 15 января 1944 г. Идет отважная советская пехота, прямой наводкой бьет полковое орудие, разрушившее долговременную огневую точку немцев. В воздухе победно реют краснозвездные самолеты.

Справа у панно установлен штурмовик «Ильюшин-2». «Черной смертью» называют немцы эту машину. Самолет 233 раза был в боевых схватках и имеет 2 тысячи пулевых и осколочных пробоях. Гвардии майор Павлюченко на этом самолете уничтожил 8 железнодорожных эшелонов противника, 150 автомашин, 4 склада боеприпасов, 18 артиллерийских батарей и свыше 1000 гитлеровцев.



Зал — Великая победа под Ленинградом
„Прорыв войсками Ленинградского фронта немецких позиций под Пулковом”
Панорама работы художников В. А. Серова, А. А. Казанцева и И. Я. Цепалина

Великая победа под Ленинградом нашла высокую оценку у наших союзников. 15 мая 1944 г. Президент США господин Ф. Д. Рузвельт прислал грамоту Ленинграду в честь защитников города, доблесть которых «символизирует неустршимый дух народов Советского Союза и всех народов мира, сопротивляющихся силам агрессора».

Грамота хранится в специальной витрине в центре зала.

24-й ЗАЛ

ЗАЛ ТРОФЕЕВ

Немецкое командование бросило под Ленинград отборные дивизии, богато оснащенные боевой техникой. На пути фашистских полчищ встали доблестные патриоты, вооруженные мощной советской техникой, и «прославленные» боевые машины немецких захватчиков остались лежать горами лома на полях Ленинградской области.

В центре зала установлен ствол тяжелого 240-мм немецкого орудия, обстреливавшего из района Урицка «военные объекты» Ленинграда. 156-килограммовые снаряды этого орудия разрушали наши заводы, жилища, со зловещим визгом рвались на улицах. Теперь плененное чудовище застыло в выставочном зале, свидетельствуя бессилие врага.

Немецкое командование, как известно, основывало ударную мощь своих войск, главным образом, на широком применении авиационных и танковых частей, поддерживаемых моторизованной пехотой. Подвижные танковые армии, по замыслу фашистских захватчиков, должны были совершать

глубокие прорывы, дробить нашу армию на части и уничтожать окруженные группировки. Основные массы танковых частей противника в начале Великой Отечественной войны были вооружены легкими и подвижными танками типа «Т-III». Танки «Т-III» прошли всю Европу, побывали в Норвегии, Бельгии, Голландии, Франции, но на нашем фронте они встретили грозные «КВ», и их короткие 75-мм пушки оказались бессильными против русских движущихся крепостей. В ходе войны немцам пришлось перевооружить «Т-III»; на «лоб» машины были наложены дополнительные броневые щиты, снята вращающаяся башня и вместо короткого орудия машина получила длинную противотанковую пушку образца «40». Танк был превращен в самоходное орудие.

За два года войны Красная Армия нанесла невосполнимые потери немецким захватчикам. Мощь нашей противотанковой обороны возросла настолько, что танки старых типов не могли ее прорвать, а огромные потери в живой силе привязали немецкую пехоту к танкам. Для увеличения пробивной силы своих танковых частей, подготавливая так позорно провалившееся наступление под Курском в 1943 г., немцы ввели в действие танки типа «тигр» и сверхтяжелые самоходные орудия «фердинанд». Основное назначение этих танков было уже не глубокий прорыв, а преодоление мощной обороны наших войск в совместном действии со своей пехотой.

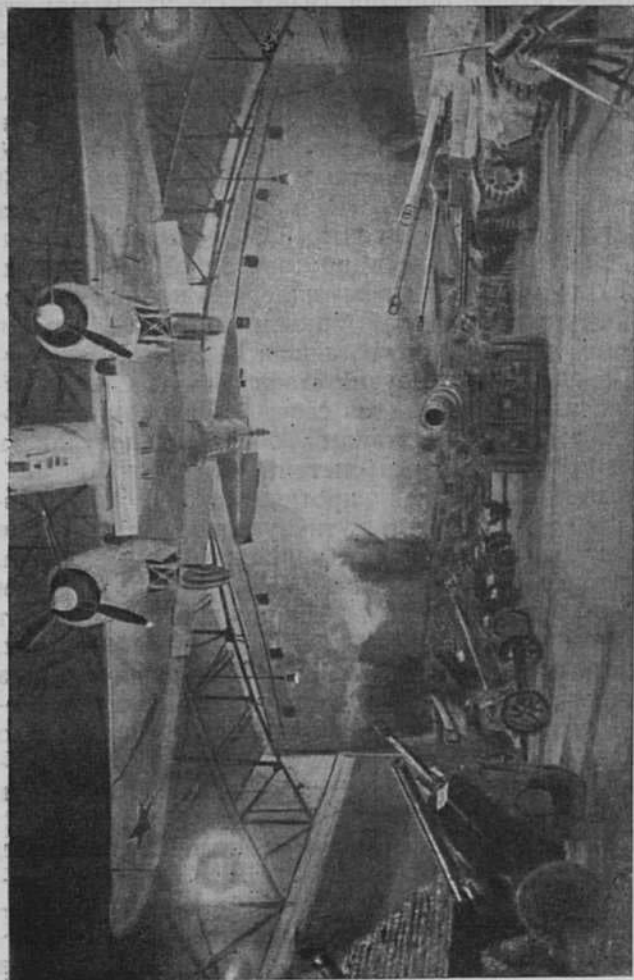
«Тигр» — неуклюжая 60-тонная громада, потерявшая подвижность за счет тяжести брони, является типичным продуктом однобокой и узкой германской военной мысли. Фашисты считали

«тигр» неуязвимым танком: 120-мм лобовая броня, по мнению немецких офицеров, надежно укрывала экипаж, а 88-мм орудие, установленное на «тигре», должно было сокрушать всё на своем пути. Однако, первые же «тигры», появившиеся на Ленинградском фронте, так же, как и их предшественники — танки «Т-III», быстро выводились из строя огнем нашей артиллерии и ударами доблестных танкистов. «Тигр», установленный на выставке, подбит еще в 1943 г. в боях под Синявиним. Весь его экипаж был взят в плен.

Стремясь повысить маневренность своих машин, немецкие конструкторы создали танк «пантера», выставленный рядом с «тигром». «Пантера» — машина, очень похожая на «тигр», но с более легкой — 85-мм — броней и меньшим — 75-мм — орудием. Немцы отказались от прежней конструкции отвесных броневых плит и скопировали конструкцию нашего танка «Т-34», установив на «пантере» наклонную лобовую броню.

Красная Армия заставила немцев отказаться от «молниеносных» танковых ударов. Фашисты закопались в землю и построили долговременные укрепления, за которыми думали отсидеться, но огненный смерч нашей артиллерии, всесокрушающие залпы «катюш», переломали в щепы немецкие «валы». Диорама изображает момент горячего боя — прорыв укрепленной полосы немцев.

Поход на Европу немцы начали с 37-мм противотанковой пушкой (№ 1), но уже во Франции, при встрече с немногочисленными тяжелыми танками, им пришлось убедиться в бессилии этого орудия. В спешном порядке на вооружение германской армии было поставлено 50-мм противо-



Общий вид Трофейного зала

танковое орудие образца 1938 г. (№ 2). В момент вероломного нападения на нашу страну немецкие противотанковые части, в основном, были вооружены уже 50-мм орудиями. Однако, к 1940 г. германское командование было вынуждено довести калибр своей противотанковой артиллерии до 75-мм. Такая 75-мм противотанковая пушка (№ 3) стоит около диорамы. Германская армия, из-за огромных потерь на фронтах Отечественной войны, ощущает недостаток в противотанковых орудиях. Чтобы пополнить свою артиллерию, немцы переделали захваченные во Франции полевые орудия образца 1897 г. в противотанковые пушки. Они сняли с французского орудия ствол с люлькой и установили их на станках от своего 50-мм противотанкового орудия; таким образом получилась 75-мм противотанковая система (№ 4).

Развитие немецкой противотанковой артиллерии шло не только по пути увеличения калибра орудия, но и по пути увеличения скорости снаряда. На фронте появились новые орудия с коническим каналом ствола (№ 5). Такая пушка стреляет снарядом особой конструкции с двумя сгибами, которые сжимаются по мере прохождения снаряда по каналу ствола. «Конусная» артиллерия позволила довести начальную скорость снаряда до 1400 метров в секунду. У входа в зал установлены 88-мм противотанковые пушки образца 1942/43 гг. (№ 6).

В немецкой армии противотанковая артиллерия, с одной стороны, включена в пехотные подразделения, а, с другой стороны, она собрана в специальные артиллерийские противотанковые части. Помимо этого, немецкая пехота имеет на вооружении

и специальные пехотные артсистемы. В зале установлено легкое пехотное орудие образца 18 (№ 7). Это орудие предназначено для разрушения пулеметных точек и действия по живым целям. Там же, где 75-мм калибр оказывается недостаточным, в действие вводятся тяжелые пехотные орудия образца 1933 г. 150-мм калибра (№ 8).

Артиллерийские полки немецкой армии, входящие в состав пехотных дивизий, были оснащены преимущественно легкими полевыми гаубицами образца 18 (№ 9), значительно менее дальнобойными, чем соответствующие образцы нашей артиллерии. Эти орудия оказались неудовлетворительными, и уже в ходе войны немцы их реконструировали: снабдили дульным тормозом, приняли усиленный заряд и специальный дальнобойный снаряд; тем самым дальнобойность системы с 10 675 м была повышена до 12 300 м. Недостаток орудий заставил немцев принять на вооружение совершенно устаревшие системы, вроде 100-мм (№ 10) польской гаубицы образца 1914/19 гг. и 155-мм французской гаубицы образца 1917 г. (№ 11). Таким образом, вместо 15—20 основных систем, применявшихся в начале Отечественной войны, фашисты вынуждены теперь применять 100—120 различных по калибрам и конструкции систем. Это приводит к путанице в снабжении боеприпасами и создает массу затруднений в деле ремонта орудий и обучения их расчетов.

Обыкновенно орудия тяжелой артиллерии предназначаются для разрушения военных объектов в тылах противника. Немецкие изверги тяжелую артиллерию использовали для варварского обстрела нашего города. Их артиллерийская группировка

под Ленинградом, вооруженная 240-мм пушками образца 1935/36 гг., удлиненными мортирами образца 1918 г. (стоит перед входом на выставку) и множеством других систем, вела огонь по жилым кварталам и историческим памятникам Ленинграда, стремясь разрушить славный город.

Враг был отброшен от стен Ленинграда, и теперь его дальнобойные системы стоят на выставке.

На боковых стендах около входа в зал расположено стрелковое оружие немецкой армии. Настоящая война характерна обильным применением автоматического оружия. На стенде укреплены универсальные пулеметы МГ-34, МГ-42, пистолет-пулеметы образца 1938 и 1940 гг., автоматические карабины МКБ-42, представляющие нечто среднее между ручным пулеметом и пистолет-пулеметом.

Из-за огромных потерь немцы вынуждены применять вооружение поработанных ими стран, поэтому среди немецкого оружия мы можем найти датские ручные пулеметы системы «мадисен», польские станковые пулеметы, французские «гочкис» и т. д.

Исходя из принципов молниеносной войны, фашисты до предела насытили свои пехотные части минометами. 50-мм ротные минометы, 81-мм батальонные минометы, 105-мм минометы (первоначально предназначавшиеся для химической войны) установлены внизу стенда стрелкового оружия.

В современной войне широкое применение получила реактивная артиллерия, не требующая для своей работы тяжелых и дорогих орудий. Реактивный снаряд сам толкает себя при выстреле и непрерывно увеличивает свою скорость в полете

до момента падения на позиции противника. В хвостовой части снаряда находится прочный стальной цилиндр с зарядом пороха, закрытый крышкой с отверстием. В момент выстрела порох загорается. Пороховые газы с огромной силой бьют через отверстие в днище снаряда; вся ракета получает толчок и уходит с легкого устройства, на котором она была укреплена на артиллерийской позиции. Внутри ракеты помещается мощный заряд взрывчатого вещества. Благодаря простоте установок, с которых стреляют ракетами, скорострельность ракетной артиллерии достигает огромных размеров. Немцы были вынуждены ввести в действие секретные реактивные шестиствольные минометы, предназначенные, по первоначальному замыслу, для ведения химической войны. Вместо мин, снабженных отравляющими веществами, миномет стреляет осколочными минами, от многочисленных осколков которых, впрочем, легко укрыться даже за сравнительно тонким настилом из нескольких слоев досок.

В противоположность немецким, снаряды наших «катюш» обладают во много раз большей разрушительной силой.

По левой стене зала установлена огромная пирамида из немецких касок. Когда-то каждая из них прикрывала голову немецкого захватчика. С начала войны немцы потеряли под стенами великого города свыше миллиона своих солдат и офицеров убитыми, ранеными и взятыми в плен. Захвачено и уничтожено более 14 000 орудий и минометов, 9000 самолетов, свыше 2000 танков, 191 000 пулеметов, автоматов и винтовок.

25-й ЗАЛ

ЗАЛ КРАСНОЗНАМЕННОГО БАЛТИЙСКОГО ФЛОТА

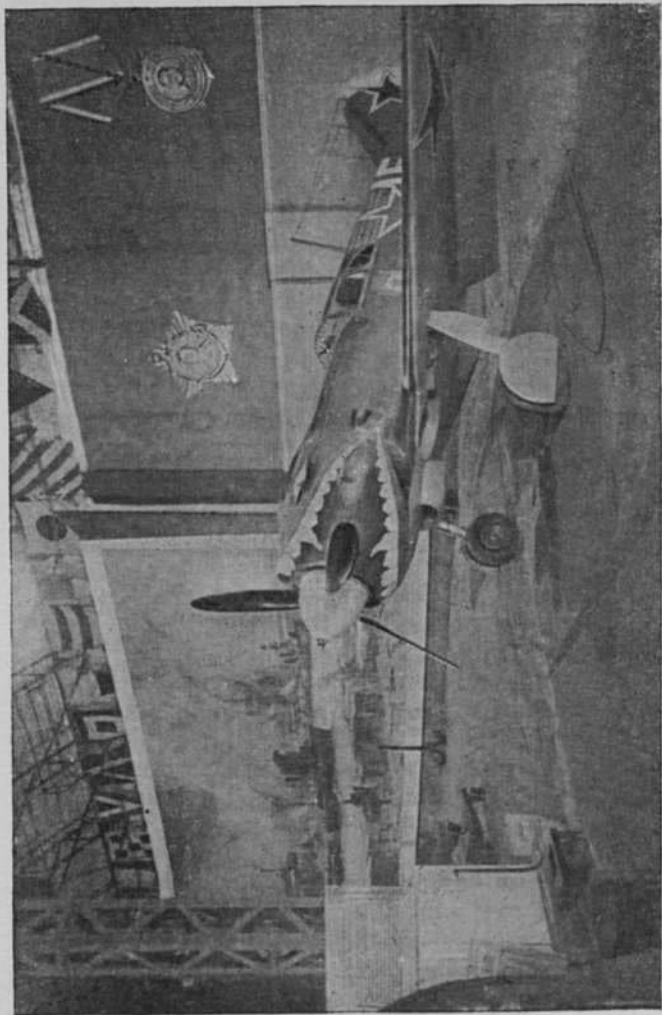
В зале собраны материалы, отражающие участие Краснознаменного Балтийского флота в обороне Ленинграда и разгроме противника под стенами города-героя.

Краснознаменный Балтийский флот принял на себя первые удары еще на дальних подступах к Ленинграду. Краснознаменный Балтийский флот, прикрывая фланги наземных войск Ленинградского и Карельского фронтов, помог остановить движение противника к Ленинграду; затем Балтийский флот стал мощным огневым щитом, обеспечившим активную оборону города.

Особенно большую роль сыграла корабельная и железнодорожная артиллерия, громившая немцев еще в Прибалтике и уничтожившая не один десяток вражеских батарей, обстреливавших Ленинград.

Балтийскую артиллерию на выставке представляет ствол 12-калибрового орудия с линкора «Октябрьская Революция».

Работа артиллерии и флота в момент наступления наших войск под Ленинградом изображена на большом панно художников Тимкова и Непринцева.



*Зал Краснознаменного Балтийского флота
Самолет Героя Советского Союза тов. Костылева*

Замечательными боевыми делами отличились на Балтике торпедные катера. Они дрались по суворовскому завету: бить врага не числом, а умением. Высокое звание Героя Советского Союза первыми среди балтийцев получили Осипов, Гуманенко и Афанасьев. Их боевой корабль и выставлен в зале. Этот катер участвовал в уничтожении вспомогательного крейсера типа «Кельн». За три кампании он потопил 8 кораблей противника. Картина художника Трескина, расположенная слева при входе в зал, рассказывает об атаке катеров в Ирбенском проливе: здесь ими было потоплено 22 фашистских транспорта с войсками и техникой.

Помимо торпедных катеров, катера других типов осуществляют целый ряд сложных боевых заданий — разведка, дозор, охрана коммуникаций, участие в десантных операциях и т. д.

В зале установлен катер ЗИС-368, который только за кампанию 1943 г. прошел 3600 миль. Этот корабль в августе и сентябре 1942 г. участвовал в десантной операции при устье реки Тосно и под жесточайшим огнем противника совершил 47 рейсов, доставляя наши войска на правый берег реки Тосно. В 1943 г. катер высадил диверсионную группу в районе Стрельны. Командир катера ЗИС-363 товарищ Мясоедов награжден орденом Красного Знамени и американским орденом «За выдающуюся службу».

За торпедным катером стоит 130-мм орудие из подразделения гвардии майора Тудера. Орудие за время блокады произвело 6500 боевых стрельб.

Огромную роль в деле разгрома врага под Ленинградом сыграла авиация КБФ, систематиче-

ски бомбившая промышленно-политические и военные центры противника: Берлин, Штеттин, Данциг, Хельсинки и др. За период блокады авиация КБФ уничтожила более 1700 фашистских стервятников. Самолеты КБФ громили немецкие и финские аэродромы на ближних и дальних подступах к Ленинграду.

Доблестные балтийские летчики насчитывают в своих рядах 43 Героя Советского Союза. В зале стоят истребители: «Лавочкин-5», на котором Герой Советского Союза гвардии капитан Костылев сбил 42 самолета противника, и «ЯК-7» Героя Советского Союза гвардии капитана Ковалева, сбившего 28 самолетов.

Панно работы художника Трескина изображает момент штурмовки авиацией КБФ артиллерийской батареи противника, обстреливавшей Ленинград.

Беспримерной борьбой с немецкими извергами многие подразделения Балтики завоевали высокое звание гвардейских. Им посвящены стенды слева и справа у входа в зал.

Огромное светящееся панно изображает салют в честь великой победы под Ленинградом.

26-й ЗАЛ

ИНЖЕНЕРНЫЕ ВОЙСКА ЛЕНИНГРАДСКОГО ФРОНТА
В БОЯХ ЗА ГОРОД ЛЕНИНА

В современной войне — войне сложной техники — огромную роль играет слаженная и четкая работа инженерных войск. Сотни тысяч немецких захватчиков нашли свой бесславный конец на ру-

бежах, созданных инженерными войсками Ленинградского фронта.

Налево от входа в зал расположена большая диорама (живопись работы художника Жмайлова, макетная часть — Цепалина), изображающая работу инженерных подразделений в суровую зиму 1941 г. Саперы устанавливают проволочные заграждения, строят дзоты и доты; в макетную часть панорамы включены бронеколпаки; такие сооружения из стали устанавливали саперы под огнем противника на переднем крае нашей обороны под стенами Ленинграда. Миллионы мин были уложены на подступах к городу. Еле заметные бугорки обнаруживают их присутствие на макете.

На стенде слева — большая карта. Широкой красной полосой на ней обозначена система оборонительных рубежей, созданная вокруг нашего города инженерными войсками Ленинградского фронта вместе с трудящимися Ленинграда.

Оборонные работы характеризовались невиданным размахом. В период с 1941 по 1943-й год на строительство укреплений было израсходовано 20 907 500 человеко-дней. За это время бойцы инженерных войск и трудящиеся Ленинграда уложили 49 800 кубических метров бетона, вынули 13 241 125 кубических метров земли и израсходовали 40 800 тонн брони.

Портреты тружеников войны, работавших под огнем противника, размещены вокруг карты. Многообразна была их работа: они не только строили оборонительные рубежи, но и разрушали сооружения противника, подрывая их взрывчаткой, переправленной через «ничейную» землю; они строили

переправы по льду во время прорыва блокады; на легких лодках эти бесстрашные люди переправляли наших бойцов через Неву и реку Тосно в летне-осенних боях 1942—1943 гг. Такая лодка с мотовеслом установлена под картой.

Перед инженерными войсками стояла задача обеспечения наших командных пунктов от разрушения их противником. Глубоко под землей строились мощные железобетонные сооружения со всеми удобствами, обеспечивающими нормальную жизнь штабов, управляющих боем. Ряд моделей, установленных в разных точках зала, показывает устройство подземных командных пунктов.

Не меньшее значение имела работа инженерных войск в период нашего наступления. Коварный враг, отступавший под ударами войск Ленинградского фронта, разрушал дороги, взрывал мосты и засорял местность хитро спрятанными минами. Все эти уловки врага быстро разгадывались и ликвидировались инженерными войсками.

Диорама справа от входа в зал изображает работу инженерных частей в наступлении. Офицер танковых войск показывает саперу на взорванный мост — его необходимо восстановить для безостановочного преследования противника. Другой мост уже восстанавливается, а минеры очищают дорогу от фугасов. На стенде справа карта — «Разминирование Ленинградской области войсками Ленфронта за период с 1 февраля по 5 апреля 1944 г.» Одних только противотанковых мин было снято 130 984 штуки. Минеры проверили 13 915 километров улиц и дорог, где были обезврежены сотни тысяч мин. За это время инженерные войска Ленинградского фронта собрали 112 941 кг взрывчатых веществ.

Вокруг карты — портреты героев-саперов, с опасностью для жизни снимавших вражеские мины и очищавших дорогу наступающим войскам. На помощь им ученые и инженеры создали удивительные приспособления — миноискатели. По изменению звука в наушниках сапер устанавливает местонахождение тщательно замаскированной мины.

На пирамиде против диорамы «Инженерные войска в наступлении» укреплены миноискатели различных конструкций; здесь же расположены щупы и другие образцы техники разминирования, а также образцы различных мин противника и мин, употребляемых в наших войсках.

На таком же стенде напротив диорамы «Инженерные войска в обороне» — размещена богатая техника, которой обильно снабжает саперов и военных строителей наш тыл. Сложные электропилы, электрорубанки, долбежники и сверлильные машины установлены внизу пирамиды.

На центральном стенде зала подведены итоги работы инженерных войск Ленинградского фронта за три года войны. Шесть макетов иллюстрируют отдельные виды работ инженерных подразделений. Идет строительство моста через реку; рядом уже положена переправа на понтонах. Под макетом — таблица с картой Финского залива и рисунком моста от одного берега залива до другого. Такова длина всех мостов, построенных саперами нашего фронта за три года войны.

Передний край обороны — сложная система ровов, траншей и противотанковых эскарпов. Под этим макетом таблица, на которой изображен колоссальной длины ров, идущий от Ленинграда до

острова Сахалин: 7 360 км длины имел бы этот ров, если растянуть в одну линию все рвы и траншеи, построенные на Ленинградском фронте за три года войны. На шестом макете изображено строительство дорог. Таблица говорит о том, что за три года войны на Ленинградском фронте было построено и отремонтировано 3 353 км дорог. Это равняется расстоянию Ленинград — Тбилиси.

Торцовая стена зала посвящена победе войск Ленинградского фронта на Карельском перешейке.

В январе 1944 г. мощные удары Красной Армии разгромили немецкие войска под Ленинградом. Но на севере от города финские приспешники Гитлера всё еще надеялись удержать за собой временно захваченные ими исконно русские земли. Финны покрыли Карельский перешеек целой системой укреплений. На карте в центре среднего стенда нанесены полосы обороны финнов. На одной только второй полосе финнами было построено 774 долговременных железобетонных сооружения.

Но грянул гром Сталинской артиллерии; невиданной силы огонь обрушился на финские укрепления. Полетели на воздух финские долговременные железобетонные сооружения. Панно художника Ж м а й л о в а в центре правого стенда показывает одну из многочисленных железобетонных точек финнов, разрушенную огнем нашей артиллерии. Вокруг панно — фотографии, изображающие отдельные моменты работы советских войск при прорыве финских линий на Карельском перешейке.

За 11 дней войска фронта осуществили стремительный прорыв всех оборонительных сооружений финнов. Войска Ленинградского фронта вышли к городу Выборг и решительным штурмом овла-

дели им. В результате совместных действий войск Ленинградского и Карельского фронтов — Финляндия была выведена из войны.

В центре среднего стенда — портрет Верховного Главнокомандующего Маршала Советского Союза Иосифа Виссарионовича Сталина. Полководческий гений нашего вождя привел Красную Армию к великим победам над немецко-фашистскими захватчиками.

«За исключительные заслуги в организации и проведении наступательных операций Красной Армии, приведших к крупнейшему поражению германскую армию и к коренному изменению положения на фронтах борьбы с немецко-фашистскими захватчиками в пользу Красной Армии, наградить орденом «Победа» Маршала Советского Союза Сталина Иосифа Виссарионовича» — гласит текст Указа Президиума Верховного Совета СССР. Сердца советских патриотов в день опубликования Указа наполнились великой гордостью за свою страну и за великого вождя.

Беспримерная победа одержана над немецко-фашистскими армиями войсками Ленинградского фронта и трудящимися города Ленина. Разгромив германские полчища под стенами родного города, войска Ленинградского фронта заслужили благодарность Верховного Главнокомандующего за освобождение Советской Прибалтики, за победу на Карельском перешейке.

Войска Ленинградского фронта выполнили свой долг перед Родиной.

Наши воины с тяжелыми боями прошли по вражеской земле.

Образ родного Краснознаменного, дважды орденоносного города Ленина жил в их сердцах, вдохновлял на новые подвиги.

Враг добит в его собственной берлоге.

Знамя победы водружено над Берлином.

Капитулировала и сдалась войскам Ленинградского фронта курляндская группировка немцев.

Быстро залечивает раны Ленинград, город-герой Великой Отечественной войны, верный страж Родины.

ОГЛАВЛЕНИЕ

I ОТДЕЛ

Ленинград — крупнейший политический, промышленный и культурный центр нашей страны Стр.

1-й зал	5
2-й зал	7

II ОТДЕЛ

Ленинград в первые дни Великой Отечественной войны

3-й зал	12
-------------------	----

III ОТДЕЛ

Борьба на дальних подступах к Ленинграду

4-й зал	16
-------------------	----

IV ОТДЕЛ

Партизанская война в Ленинградской области

5-й зал	23
6-й зал	24
7-й зал (левая сторона)	28
7-й ^а зал	34
7-й зал (правая сторона)	38
8-й зал	40

V ОТДЕЛ

Борьба за Ленинград на ближних подступах к городу

9-й зал	45
10-й зал	49
11-й зал	52

VI ОТДЕЛ

Ленинград в период голодной блокады Стр.

12-й зал	56
13-й зал	60
14-й зал	64

VII ОТДЕЛ

Период ликвидации последствий голодной зимы и превращение Ленинграда в военный город

15-й зал	71
--------------------	----

VIII ОТДЕЛ

Прорыв блокады Ленинграда

16-й зал	79
17-й зал	84
18-й зал	86

IX ОТДЕЛ

Год коренного перелома в Отечественной войне

19-й зал	88
20-й зал	96
21-й зал	99

X ОТДЕЛ

Великая победа под Ленинградом

22-й зал	105
23-й зал — зал — великая победа под Ленинградом . . .	106
24-й зал — зал трофеев	112
25-й зал — зал Краснознаменного Балтийского флота . . .	120
26-й зал — Инженерные войска Ленинградского фронта в боях за город Ленина	123

ВЫСТАВКА
ГЕРОИЧЕСКАЯ ОБОРОНА
ЛЕНИНГРАДА

Соляной Городок, Рыночная улица

ОТКРЫТА ЕЖЕДНЕВНО, кроме понедельников,
с 1 часа дня до 9 часов веч. (Вход до 7 час. 30 мин.)

*Заявки на экскурсии
принимаются экскурсионным бюро*

Телефон Ж 2-41-13

Редактор З. Л. Докторов

„Искусство“ № 2871 М 01507. Подписано к печати 8/V 1945 г.

Тираж 5000. П. л. 4¹/₂. Зак. 120

21 Тип. ОГИЗ'а им. Ив. Федорова.

Из собрания
В. Бялого

4
KM

ARTICLE	80
NO.	206101
DATE	2m

10³

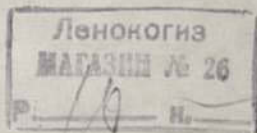
КП № 29

63.3 (2р-2СПБ) 622.72ЛБ

В 93

Ц. 10 руб.

204/10



М-08